



**BANKACILIK
DÜZENLEME VE DENETLEME
KURUMU**

SAYI: 2011/3

HAZİRAN 2011

TÜRK BANKACILIK SEKTÖRÜ GENEL GÖRÜNÜMÜ

05 Ağustos 2011



**BANKACILIK DÜZENLEME VE DENETLEME
KURUMU**

**TÜRK BANKACILIK SEKTÖRÜ
GENEL GÖRÜNÜMÜ**

(Haziran 2011)

İÇİNDEKİLER

1. Yönetici Özeti	5
2. Personel ve Şube Sayısı	8
3. Aktif/Pasif Gelişimi	10
a) Krediler.....	14
b) Takipteki Alacaklar	20
c) Menkul Değerler Portföyü	23
d) Mevduat.....	26
e) Yurtdışı Bankalara Borçlar.....	30
f) Özkaynaklar ve Sermaye Yeterliliği	32
4. Kârlılık	35

TABLULAR

Tablo 1: Sektörün Personel Sayısının Banka Grupları Bazında Dağılımı (Kişi).....	9
Tablo 2: Sektörün Şube Sayısının Banka Grupları Bazında Dağılımı (Adet).....	9
Tablo 3: Seçilmiş Bilanço Kalemleri	10
Tablo 4: Banka Grupları Bazında Toplam Aktiflerin Gelişimi.....	12
Tablo 5: Seçilmiş Rasyolar (%)	13
Tablo 6: Banka Grupları Bazında Kredilerin Gelişimi	15
Tablo 7: Türleri İtibarıyla Krediler	16
Tablo 8: Kredi Türleri ve Banka Grupları İtibarıyla Kredilerin Gelişimi.....	18
Tablo 9: Kredi Türleri İtibarıyla Banka Gruplarının Payları	19
Tablo 10: Menkul Değerlerin Gelişimi	23
Tablo 11: Emanet Kıymetlerin ve Menkul Değerlerin Gelişimi.....	25
Tablo 12:Banka Grupları İtibarıyla Mevduatın Gelişimi.....	27
Tablo 13:Türk Bankacılık Sektöründe Zorunlu Karşılığa Tabi TP ve YP Mevduat ve Katılım Fonunun Vade Yapısının Gelişimi	28
Tablo 14:Yurt Dışı Şubeler Nezdinde Toplanan Mevduat.....	29
Tablo 15:Yurtdışı Bankalardan Sağlanan Fonların Gelişimi	30
Tablo 16: Özkaynak Unsurlarının Gelişimi	32
Tablo 17: Banka Grupları Bazında Sermaye Yeterliliği Rasyosu.....	33
Tablo 18: Bankacılık Sektörü Karşılaştırmalı Gelir Tablosu.....	35
Tablo 19: Banka Grupları İtibarıyla Özkaynak ve Aktif Karlılığı (%)	44

GRAFİKLER

Grafik 1: Personel ve Şube Sayısının Gelişimi	8
Grafik 2: Krediler, Mevduat ve Menkul Değerlerin Yıllık Artış Oranları.....	11
Grafik 3: Toplam Kredilerin Gelişimi.....	14
Grafik 4: Kredilerin Türleri İtibarıyla Dağılımı	15
Grafik 5: Türleri İtibarıyla Kredilerin Gelişimi (Çeyrek Dönemler İtibarıyla).....	16
Grafik 6: Türleri İtibarıyla Bireysel Kredilerin Gelişimi (Çeyrek Dönemler İtibarıyla)	17
Grafik 7: Menkul Değerlerin Portföy Dağılımı.....	23
Grafik 8: Kamu Borç Stoku ve MDC Gelişimi.....	23
Grafik 9: Banka Gruplarına Göre Menkul Değerler	24
Grafik 10: Menkul Değerlerin Kullanımına Göre Dağılımı.....	24
Grafik 11: Çeyrek Dönemler İtibarıyla Toplam Mevduatın Gelişimi.....	26
Grafik 12:Çeyrek Dönemler İtibarıyla TP ve YP Mevduatın Gelişimi	26
Grafik 13:Mevduatın Türleri İtibarıyla Dağılımı	27
Grafik 14:Tasarruf Mevduatı ile Ticari Mevduatın Gelişimi.....	28
Grafik 15:Yurtdışı Bankalardan temin edilen fonların vade dağılımı ve Toplam Pasif içindeki % payı.....	31
Grafik 16: Sermaye Yeterliliği Rasyosu	33
Grafik 17: Karlılık Göstergeleri	36
Grafik 18: Temel Karlılık Verileri (Çeyrek Dönemler İtibarıyla)	37
Grafik 19: Çeyrek dönemler İtibarıyla Net Faiz ve Provizyon Sonrası Net faiz Gelirleri.....	39
Grafik 20: Aktif Kalitesine İlişkin Karlılık Verileri (Çeyrek Dönemler İtibarıyla).....	40
Grafik 21: Faiz Dışı Giderler ile Sermaye Piyasası İşlem K/Z ve Kambiyo K/Z.....	41

1. Yönetici Özeti

Bankacılık sektörünün¹ aktif toplamı 2011 yılının ilk yarısında %13,9 oranında artarak 1.146 milyar TL seviyesine ulaşmıştır. Bankacılık sektörü, 2011 yılının ilk yarısında temel olarak krediler ve Merkez Bankasından alacaklar kalemlerinden kaynaklanan aktif büyümesini, repo işlemlerinden sağlanan fonlar, mevduat, yurtdışı bankalara borçlar, ihraç edilen menkul kıymetlerdeki artış ve menkul değerler portföyündeki azalma ile fonlamıştır. Bu dönemde mevduat artışı sınırlı düzeyde gerçekleşmiş, sektör aktif büyümesini fonlamak için alternatif kaynaklara başvurmuştur.

2010 yılının son çeyreğinde başlayan özel bankaların menkul kıymet ihraçları 2011 yılının ilk yarısında katlanarak artmıştır. Haziran 2011 itibarıyla, 13,7 milyar TL net bakiye arz eden ihraç edilen menkul kıymetlerin %96,2'si yedi özel bankanın yurt içi ve uluslararası piyasalarda ihraç ettiği bono ve tahvillerden, kalanı ise kalkınma ve yatırım bankalarının ihraçlarından oluşmaktadır.

Bankacılık sektörünün toplam kredileri 2010 yılsonuna göre 94,5 milyar TL artarak Haziran 2011 itibarıyla 620,4 milyar TL seviyesine ulaşmıştır. Toplam aktifler içindeki payı 2010 yılsonuna göre 1,9 puan artarak %54,1'e ulaşan krediler², 2011 yılının ikinci çeyreğinde %9,9 artış sergilerken; yıllık artış oranı ise %36,4 olarak gerçekleşmiştir. Kredi hacmindeki genişlemenin devam etmesinde, ekonomik büyüme ve faiz oranlarının cazibesini koruması ve buna bağlı olarak gerek şirketler kesiminin gerekse hane halkının kredi talebinin sürmesinin etkili olduğu değerlendirilmektedir.

Haziran 2011 itibarıyla bankacılık sektörü toplam kredilerinin %42,8'i kurumsal/ticari kredilerden, %33,1'i bireysel kredilerden, %24,1'i ise KOBİ kredilerinden oluşmaktadır. Son bir yıllık dönemde en hızlı artış gösteren kredi türleri %47,6 ile KOBİ kredileri ve %44 ile tüketici kredileridir.

2011 yılının ilk yarısında kredi kartları dışındaki tüm bireysel kredi türleri yüksek artış sergilemiştir. Bireysel krediler içinde konut ve taşıt kredilerinden farklı olarak

¹ Bu çalışmada yer alan veriler, 03 Ağustos 2011 tarihi itibarıyla bankaların Kurumumuz veri tabanına göndermiş oldukları kesinleşmemiş geçici bilgilerden derlenmiştir. Raporunda yer alan tüm tutarlar bilanço değerleri ile ifade edilmiş olup reeskont bakiyelerini içermemektedir.

² Krediler tutarında ve buna bağlı olarak hesaplanan oranlarda finansal kiralama alacakları dikkate alınmamıştır.

genellikle borçlunun ödeme kabiliyeti dışında bir teminatı bulunmayan ihtiyaç ve diğer tüketici kredileri segmentinde yılın ilk yarısında gözlenen %26'lık artış oldukça çarpıcıdır.

Haziran 2011 itibarıyla tüketici kredilerindeki piyasa payı %88,1, ihtiyaç ve diğer tüketici kredilerindeki toplam piyasa payı ise %92,4 olan 16 adet banka Bankacılık Düzenleme ve Denetleme Kurulu tarafından 16 Haziran 2011 tarihinde yapılan düzenleme değişiklikleri kapsamında yüksek genel karşılık ayırmak durumundadır. Anılan düzenleme değişikliklerinin takip eden dönemde ihtiyaç ve diğer tüketici kredilerinin artışında yavaşlamaya yol açtığı gözlenmektedir. Söz konusu yavaşlamada bankaların genel kredi karşılığında kaynaklanan maliyet artışını kredi faiz oranlarına yansıtmasının etkili olduğu değerlendirilmektedir.

Küresel krizin etkisiyle 2009 yılsonunda en yüksek seviyesine ulaşan takipteki alacaklar, takip eden süreçte sürekli bir düşüş eğilimine girmiştir. Takipteki alacaklarda gözlenen azalışta tahsilat performansının yanı sıra aktiften silinen ve satılan alacaklar da etkili olmuştur. Haziran 2011 itibarıyla en yüksek takibe dönüşüm oranı %3,4 ile KOBİ kredilerine ait iken, bireysel kredilerin takibe dönüşüm oranı %3,3, kurumsal/ticari kredilerin takibe dönüşüm oranı ise %2,4 seviyesindedir. 2010 yılsonu ile karşılaştırıldığında tüm kredi türlerinde takibe dönüşüm oranı gerilemiş, en fazla azalış 1,1 puan ile KOBİ kredilerinde gözlenmiştir.

Menkul değerler portföyü, yılın ilk yarısında %3 oranında (8,5 milyar TL) azalarak 279,3 milyar TL düzeyine gerilemiştir. Yılın ilk yarısında sektörün menkul değer yatırımları azalırken, ağırlık yurt dışı yerleşiklerin olmak üzere sektörün emanet kıymetleri %35,1 (36,4 milyar TL) artış göstermiştir. İncelenen dönemde bankaların kendi portföylerinde bulunan menkul değerlerin bir kısmını yurt içi ve yurt dışı yerleşiklere satmak suretiyle kâr realizasyonu yaptıkları değerlendirilmektedir.

Mevduatın pasif toplamı içerisindeki payı 3,8 puan azalarak %57,5 düzeyine gerilemiştir. 2011 yılının ilk yarısında mevduat artış hızının düşük seyretmesinde, özellikle ekonomik büyümeye paralel bir şekilde artan yatırım harcamalarına tahsis edilen ticari mevduattaki azalış etkili olmuştur. 2010 yılının son çeyreğinde %7,7'ye ulaşan toplam mevduatın artış hızı, 2011 yılının ilk çeyreğinde %2 düzeyine gerilemiş, yılın ikinci çeyreğinde ise mevduat piyasa payını artırmaya yönelik bilhassa ayın son günlerinde hızlanan rekabetin sonucunda yükselen faiz oranlarının da etkisiyle bir miktar artış göstererek %4,8 düzeyine ulaşmıştır.

Yurtdışı fonların pasif toplamı içerisindeki payı 2009 yılından itibaren artış göstermektedir. Sektörün yurtdışından sağladığı borçların toplam pasif içindeki payı Aralık 2009 itibarıyla %10,9 düzeyinde iken bu oran Haziran 2011 döneminde %14,1 düzeyine yükselmiştir.

Haziran 2011 döneminde sektörün SYR'si %17,1 olarak gerçekleşmiştir. Türk Bankacılık Sektörü'nün sermaye yeterlilik rasyosu asgari yasal sınır olan %8'in, Kurumumuzca uygulanmakta olan %12'lik hedef rasyo düzeyinin ve gelişmiş ve gelişmekte olan birçok ülkenin üzerindedir. Sektörün SYR'sinde 2009 yılsonundan beri ılımlı bir azalma trendi gözlenmekle beraber, gerek sektörün aktif yapısının gerekse yasal özkaynakların kaliteli olması, bankacılık sektörünün sağlıklı bünyesini koruduğunu göstermektedir.

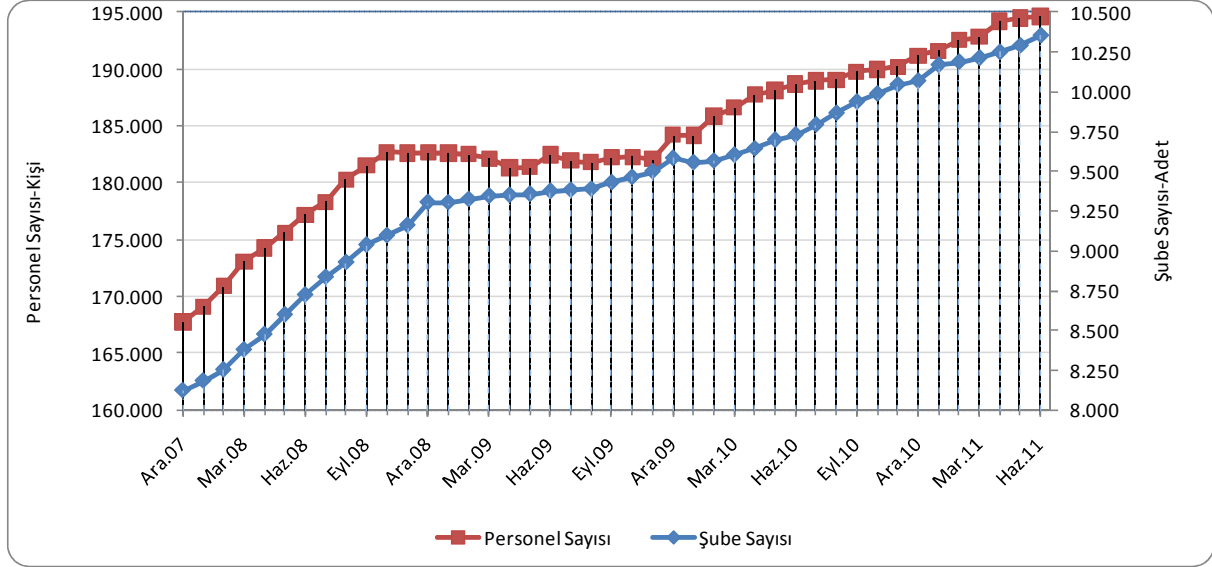
Bankacılık sektörünün dönem net karı 2011 yılının ikinci çeyreğinde de azalmaya devam etmiş, önceki yılın aynı dönemine kıyasla 1.853 milyon TL (%15,2) gerileyerek Haziran 2011 itibarıyla 10.315 milyon TL düzeyinde gerçekleşmiştir. Kredi/mevduat faiz gelir/gider farkı tutar olarak artmasına karşın, başta menkul değer faiz gelirlerindeki azalış olmak üzere, bankalara, repo işlemlerine ve ihraç edilen menkul değerlere verilen faiz giderlerindeki artışla bankalardan ve para piyasalarından elde edilen faizlerdeki azalışın etkisiyle daralan net faiz marjı ile genel karşılık provizyonları, diğer faiz dışı giderler ve personel giderlerindeki artışa bağlı olarak yüksek tutarlı artan faiz dışı giderlerin yanı sıra, sermaye piyasası işlem kar/zararı ile kambiyo kar/zararı toplamının dönem net karını artırıcı katkısındaki azalış bir yıllık dönemde kar azalışındaki temel etkenlerdir.

Etkileri gözlemlenmeye başlanan politika tedbirlerine bağlı olarak 2011 yılının ikinci yarısında müşterilerin kredi talepleri ile bankaların kredi kullandırım iştahında yılın ilk yarısına kıyasla azalma beklenmektedir. Kredi hacim artışında beklenen bu yavaşlama ile varlık kalitesindeki iyileşmenin dönem net karına olan olumlu katkısının azalması ve marjlardaki gerilemenin hız kaybetmesiyle sektör karlılığının ise bu dönemde aşağı yönlü ve daha durağan bir seyir izlemesi öngörülmektedir.

2. Personel ve Şube Sayısı

Türk Bankacılık Sektörünün personel ve şube sayısındaki artış devam etmektedir. Yılsonuna göre personel sayısı 3.439 kişi, şube sayısı ise 285 adet artmıştır. Haziran 2011 itibarıyla bankacılık sektöründe 194.619 kişi istihdam edilmekte olup sektör 10.351 adet şube ile faaliyet göstermektedir.

Grafik 1: Personel ve Şube Sayısının Gelişimi



Personel sayısında 2011 yılının ilk yarısındaki değişim banka grupları itibarıyla değerlendirildiğinde özel bankalar grubunun personel sayısının 5.319 kişi arttığı, yabancı banka grubunun personel sayısının ise 4.280 kişi azaldığı görülmektedir. Anılan banka gruplarındaki değişimin temel sebebi, yabancı bankalar grubunda yer alan Fortisbank'ın 14 Şubat 2011 tarihi itibarıyla özel bankalar grubunda yer alan Türk Ekonomi Bankası (TEB)'na devrolmasıdır. Yabancı bankalar grubunun personel sayısı Fortisbank³ hariç tutularak değerlendirildiğinde yılın ilk yarısında 292 kişi artmıştır.

³ Fortisbank'ın Aralık 2010 itibarıyla 4.572 personeli ve 269 şubesi bulunmaktadır.

Tablo 1: Sektörün Personel Sayısının Banka Grupları Bazında Dağılımı (Kişi)

Banka Grupları	Haziran 2010	Aralık 2010	Mart 2011	Haziran 2011	Değişim (Kişi)	
					Haziran 10 Haziran 11	Aralık 10 Haziran 11
Kamu Bankaları	46.220	47.235	47.974	49.423	3.203	2.188
Özel Bankalar	83.890	83.587	88.519	88.906	5.016	5.319
Yabancı Bankalar	40.587	42.013	37.834	37.733	-2.854	-4.280
Katılım Bankaları	12.329	12.677	12.816	13.035	706	358
Kalkınma ve Yatırım Bankaları	5.368	5.370	5.417	5.233	-135	-137
TMSF Bankaları	300	298	295	289	-11	-9
BANKACILIK SEKTÖRÜ	188.694	191.180	192.855	194.619	5.925	3.439

Yılın ilk yarısında, kamu bankalarının personel sayısında meydana gelen 2.188 kişi artışın önemli bir kısmı (1.449 kişi) yılın ikinci çeyreğindeki personel alımlarından kaynaklanmıştır.

Şube sayısında 2011 yılının ilk yarısındaki değişim banka grupları itibarıyla değerlendirildiğinde, özel bankalar grubunun şube sayısının 346 adet arttığı, yabancı banka grubunun şube sayısının ise 209 adet azaldığı görülmektedir. Yılın ilk yarısındaki banka gruplarının şube sayısı değişimi Fortisbank'ın devri hariç tutularak değerlendirildiğinde, kamu bankalarının şube sayısının 111 adet, özel bankaların 79 adet, yabancı bankaların 60 adet ve katılım bankalarının 36 adet arttığı görülmektedir.

Tablo 2: Sektörün Şube Sayısının Banka Grupları Bazında Dağılımı (Adet)

Banka Grupları	Haziran 2010	Aralık 2010	Mart 2011	Haziran 2011	Değişim (Adet)	
					Haziran 10 Haziran 11	Aralık 10 Haziran 11
Kamu Bankaları	2.626	2.744	2.793	2.855	229	111
Özel Bankalar	4.441	4.580	4.894	4.926	485	346
Yabancı Bankalar	2.038	2.093	1.848	1.884	-154	-209
Katılım Bankaları	578	607	633	643	65	36
Kalkınma ve Yatırım Bankaları	43	40	40	41	-2	1
TMSF Bankaları	2	2	2	2	0	0
BANKACILIK SEKTÖRÜ	9.728	10.066	10.210	10.351	623	285

Yılın ilk çeyreğinde en fazla şube artışı, birleşmenin etkisiyle, özel bankalarda olurken yılın ikinci çeyreğinde en fazla şubeyi kamu bankaları açmıştır.

Ayrıca, 2011 yılında kamu bankalarınca 3 adet, özel bankalar tarafından 1 adet yeni yurt dışı şube⁴ açılmış, özel bankalarca 2 adet, kamu bankalarınca 1 adet yurtdışı mali iştirak⁵ edinilmiştir. Bu çerçevede, 2011 yılında da bankalarımız tarafından yurtdışı büyüme potansiyelinin değerlendirilmeye devam edildiği görülmektedir.

⁴ Irak Erbil'de 3 adet ve Suudi Arabistan Cidde'de 1 adet yeni şube faaliyete geçmiştir.

⁵ Rusya, İngiltere ve Makedonya.

3. Aktif/Pasif Gelişimi

Bankacılık sektörünün aktif toplamı 2011 yılının ilk yarısında %13,9 oranında artarak **1.146 milyar TL** seviyesine ulaşmıştır. Söz konusu dönemde, TP aktifler %12,5, YP aktifler ise USD bazında %12 oranında artmıştır. Yılın ilk çeyreğinde %3,9 oranında büyüyen sektör ikinci çeyrekte %9,5 oranında büyümüştür.

Tablo 3: Seçilmiş Bilanço Kalemleri

Milyon TL	Haziran 2011	Değişim (Yıllık)		Değişim (Yıllon)		Milyon TL	Haziran 2011	Değişim (Yıllık)		Değişim (Yıllon)	
		Tutar	%	Tutar	%			Tutar	%	Tutar	%
LİKİT AKTİFLER (1)	163.416	56.542	52,9	56.333	52,6	MEVDUAT	659.406	94.898	16,8	42.369	6,9
◦ TCMB	84.147	50.083	147,0	49.763	144,7	REPO	106.084	50.122	89,6	48.583	84,5
KREDİLER	620.398	165.551	36,4	94.546	18,0	YURTDIŞI BORÇLAR (Milyon TL) (2)	161.449	51.678	47,1	36.002	28,7
TAKİPTEKİ ALACAKLAR (Brüt)	18.646	-2.348	-11,2	-1.347	-6,7	◦ YURTDIŞI BORÇLAR (Milyon USD)(2)	101.232	31.290	44,7	19.409	23,7
MENKUL DEĞERLER	279.325	990	0,4	-8.529	-3,0	İHRAÇ EDİLEN MENKUL KIYMETLER (Net)	13.695	13.531	8.275,6	10.582	340,0
						ÖZKAYNAKLAR	139.068	19.779	16,6	4.523	3,4
						◦ Dönem Net Karı/Zararı (3)	10.315	-1.853	-15,2	-	-
TOPLAM AKTİFLER	1.146.099	237.483	26,1	139.428	13,9	TOPLAM PASİFLER	1.146.099	237.483	26,1	139.428	13,9
GAYRİNAKDİ KREDİLER	192.505	44.482	30,1	28.936	17,7						
TÜREV ÜRÜNLER (4)	269.271	78.701	41,3	67.439	33,4						

(1) Nakit Değerler, Merkez Bankasından Alacaklar, Para Piyasalarından Alacaklar, Bankalardan Alacaklar ve Zorunlu Karşılıklar toplamından oluşmaktadır.

(2) Yurtdışı bankalar ve yurtdışı merkez şubelerden sağlanan mevduat, kredi, sendikasyon ve sekürütasyon kredileri ile sermaye benzeri kredileri içermektedir.

(3) Karşılaştırma için önceki yılın aynı dönemi kullanılmıştır.

(4) Türev ürünler tek bacaklı olarak alınmıştır.

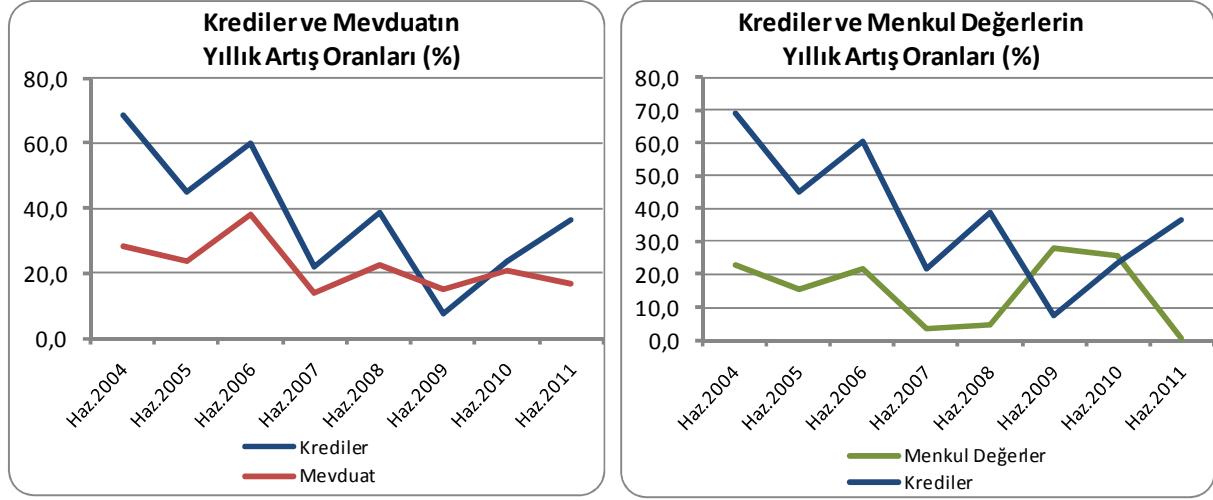
Bankacılık sektörü, 2011 yılının ilk yarısında temel olarak krediler ve Merkez Bankasından alacaklar kalemlerinden kaynaklanan aktif büyümesini, repo işlemlerinden sağlanan fonlar, mevduat, yurtdışı bankalara borçlar, ihraç edilen menkul kıymetlerdeki artış ve menkul değerler portföyündeki azalma ile fonlamıştır. Bu dönemde mevduat artışı sınırlı düzeyde gerçekleşmiş, sektör aktif büyümesini fonlamak için alternatif kaynaklara başvurmuştur.

Likit aktifler, zorunlu karşılık oranlarındaki yükselme sonucunda Merkez Bankasından alacaklar kalemindeki ciddi artışa bağlı olarak %52,6 oranında (56,3 milyar TL) artmıştır.

2011 yılının ilk yarısında sektörün kredileri %18 oranında artarken, menkul değerler portföyü %3 oranında azalmıştır. Bu gelişmelere bağlı olarak, kredilerin toplam aktif içindeki payı Aralık 2010'daki %52,2 düzeyinden, Haziran 2011'de %54,1 düzeyine yükselmiş, menkul değerler portföyünün toplam aktif içindeki payı ise %28,6 seviyesinden %24,4 seviyesine gerilemiştir. Söz konusu oranlar, Aralık 2002'den sonraki tüm dönemler dikkate alındığında, krediler açısından en yüksek, menkul değerler açısından da en düşük seviye olması nedeniyle de önem arz etmektedir.

İzleyen grafiklerden de görüleceği üzere, kredilerin yıllık artış hızı Haziran 2011 döneminde mevduat ve menkul değerlerin artış hızının oldukça üzerinde gerçekleşmiştir.

Grafik 2: Krediler, Mevduat ve Menkul Değerlerin Yıllık Artış Oranları



Brüt takipteki alacaklar bakiyesinde Haziran 2010-2011 döneminde %11,2 oranında (2.348 milyon TL), 2011 yılının ilk yarısında ise %6,7 oranında (1.347 milyon TL) azalış gerçekleşmiştir. Söz konusu gelişmede, sorunlu kredilerin varlık yönetim şirketlerine satılması ve bu nitelikteki kredilerin, banka aktiflerinden silinmesinin yanı sıra tahsilât performansındaki gelişmeler ile takibe intikallerdeki azalma etkili olmuştur.

Haziran 2011 itibarıyla toplam pasifin %57,5'ini mevduat, %14,1'ini yurtdışı borçlar, %9,3'ünü ise repo yoluyla sağlanan fonlar oluşturmaktadır. Sektörde en önemli fon kaynağı olma niteliğini koruyan mevduat, 2011 yılının ilk yarısında %6,9 oranında artmış ancak mevduatın toplam pasifler içindeki payında 3,8 puanlık azalış gözlenmiştir. Anılan dönemde, yurtdışı borçlarda ise USD bazında %23,7 (19,4 milyar USD) artış gerçekleşmiştir.

Repo işlemlerinden sağlanan fonlar, zorunlu karşılık oranlarındaki artışa bağlı fon ihtiyacı nedeniyle, 2010 yılsonuna göre %84,5 oranında (48,6 milyar TL) artış sergilemiştir. Ağırlıklı olarak TCMB ile yapılan repo işlemlerinden kaynaklı söz konusu artışta, repodan sağlanan fonların maliyet avantajının etkili olduğu değerlendirilmektedir.

2010 yılının son çeyreğinde başlayan özel bankaların menkul kıymet ihraçları 2011 yılının ilk yarısında katlanarak artmıştır. Haziran 2011 itibarıyla, 13,7 milyar TL net bakiye arz eden ihraç edilen menkul kıymetlerin %96,2'si yedi özel bankanın yurt içi ve uluslararası piyasalarda ihraç ettiği bono ve tahvillerden, kalanı ise kalkınma ve yatırım bankalarının ihraçlarından oluşmaktadır. Menkul kıymetlerin %37,9'u yurtdışı, %62,1'i yurtiçi piyasalara

ihraç edilmiştir. Yurtiçi piyasalarda ihraç edilen menkul kıymetlerin yabancı yatırımcıların portföyünde bulunan kısmı ise %5'in altındadır.

Haziran 2011'de yılsonuna göre, %3,4 oranında artan özkaynakların toplam pasifler içerisindeki payı 1,2 puan azalarak %12,1 düzeyinde gerçekleşmiştir.

Türev işlemler, 2011 yılının ilk yarısında 67,4 milyar TL (%33,4) (USD bazında %27,7) artarak 269,3 milyar TL seviyesine ulaşmıştır. Ağırlıklı olarak on-shore bankalarla yapılan türev işlemlerin %58,6'sını swap işlemleri oluşturmaktadır. Swap işlemleri, aktif/pasif vade uyumsuzluğunun giderilmesi, TL/döviz likiditesi sağlanması, yabancı para pozisyonunun dengelenmesi, faiz ve kur beklentileri çerçevesinde koruma veya kazanç sağlanması gibi amaçlarla yapılmaktadır. Opsiyon işlemleri %22,4'lük pay, forward işlemleri ise %17,7'lik pay ile diğer önemli işlem türleri olarak öne çıkmaktadır. Yılsonu ile karşılaştırıldığında swap işlemlerin ağırlığında bir miktar azalış, forward ve opsiyon işlemlerinde ise artış gözlenmiştir.

Gayrinakdi krediler (garanti ve kefaletler), nakdi kredilere paralel bir şekilde 2011 yılının ilk yarısında %17,7 oranında artarak 192,5 milyar TL'ye ulaşmıştır. Teminat mektupları yılsonuna göre 2,6 puan azalış sonrası %71'lik pay ile gayrinakdi krediler içindeki ağırlığını sürdürürken, akreditifler %19,4'lük pay ile ikinci sırada yer almaktadır.

Tablo 4: Banka Grupları Bazında Toplam Aktiflerin Gelişimi

(Milyon TL)					Sektör içindeki Payı (%)		Aralık 2010 - Haziran 2011 Değişim	
	Haziran 2010	Aralık 2010	Mart 2011	Haziran 2011	Aralık 2010	Haziran 2011	Tutar	(%)
Kamu Bankaları	272.419	298.593	306.903	342.059	29,7	29,8	43.466	14,6
Özel Bankalar	451.186	497.088	525.138	576.058	49,4	50,3	78.970	15,9
Yabancı Bankalar	118.334	135.840	135.561	144.659	13,5	12,6	8.819	6,5
Katılım Bankaları	37.012	43.339	45.018	48.282	4,3	4,2	4.943	11,4
Kalkınma ve Yatırım B.	28.840	30.962	32.947	34.185	3,1	3,0	3.223	10,4
TMSF Bankaları	825	849	852	855	0,1	0,1	6	0,7
SEKTÖR TOPLAMI	908.616	1.006.671	1.046.419	1.146.098	100,0	100,0	139.427	13,9

Banka grupları itibarıyla, 2011 yılının ilk yarısında toplam aktiflerde en yüksek oranlı artış %15,9 ile özel bankalar grubunda gerçekleşmiştir. Sektör paylarında ise, aktif toplamındaki söz konusu büyümenin etkisiyle özel bankaların payı 0,9 puan artarken, yabancı bankaların payı 0,9 puan azalmıştır. Bu değişim büyük ölçüde Fortis Bank'ın TEB ile birleşmesinin bir sonucudur. Diğer taraftan, kamu bankalarının payı 0,2 puan artarken, katılım ve kalkınma yatırım bankalarının payı ise 0,1'er puan azalmıştır.

Bankacılık sektörüne ilişkin seçilmiş rasyoların dönemler itibarıyla gelişimi izleyen tabloda yer almaktadır.

Tablo 5: Seçilmiş Rasyolar (%)

	Haziran 2010	Aralık 2010	Mart 2011	Haziran 2011
Kredilerin Takibe Dönüşüm Oranı (1)	4,4	3,7	3,2	2,9
Sermaye Yeterliliği Rasyosu	19,2	19,0	18,0	17,1
Mevduatın Krediye Dönüşüm Oranı (1)	84,4	88,5	92,7	97,0
Aktif Karlılığı- ROA (Dönem Net Karı/Ortalama Aktifler)(2)	2,8	2,5	2,1	1,9
Özkaynak Karlılığı- ROE (Dönem Net Karı/Ortalama Özkaynaklar)(2)	23,4	20,1	17,8	16,5
Serbest Sermaye/Toplam Aktifler	9,6	9,9	9,5	9,0
Toplam Aktifler / GSYİH	88,6	91,1	91,1	

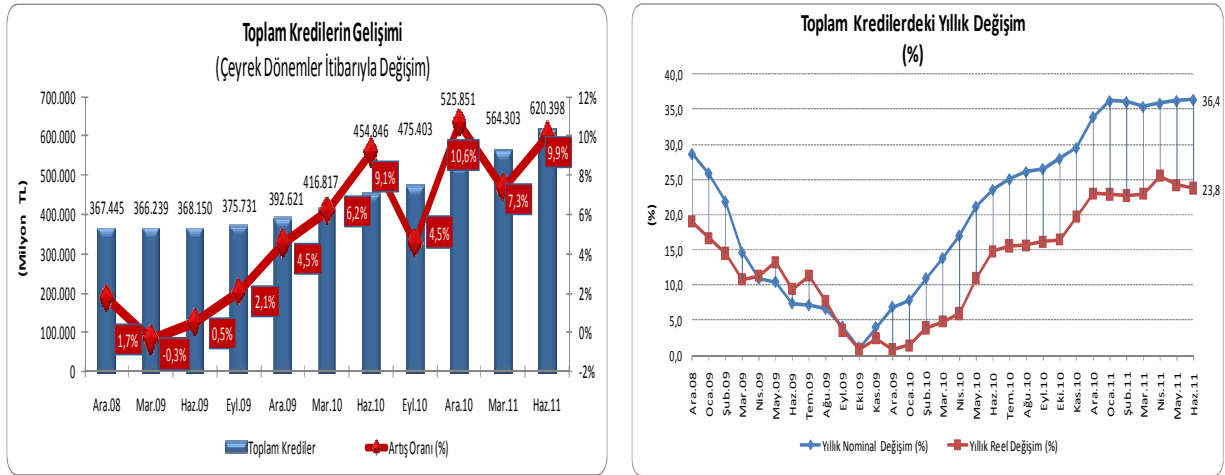
(1) Finansal Kiralama Alacakları ve Brüt Takipteki Alacaklar kalemleri kredi bakiyesine dahildir.

(2) Ara dönemlere ilişkin oranlar yıllıklandırılmıştır.

a) Krediler

Bankacılık sektörünün toplam kredileri 2010 yılsonuna göre 94,5 milyar TL artarak Haziran 2011 itibarıyla 620,4 milyar TL seviyesine ulaşmıştır. Toplam aktifler içindeki payı 2010 yılsonuna göre 1,9 puan artarak %54,1'e ulaşan krediler⁶, 2011 yılının ikinci çeyreğinde %9,9 artış sergilerken; yıllık artış oranı ise %36,4 olarak gerçekleşmiştir.

Grafik 3: Toplam Kredilerin Gelişimi



2010 yılında ve özellikle 2011 yılı içerisinde TCMB tarafından zorunlu karşılıklarda yapılan önemli artışlara karşın, bankacılık sektörünün kredi hacminde 2011 yılının ilk iki çeyreğinde güçlü büyüme görmeye devam etmektedir. Kredi hacmindeki genişlemenin devam etmesinde, ekonomik büyüme ve faiz oranlarının cazibesini koruması ve buna bağlı olarak gerek şirketler kesiminin gerekse hane halkının kredi talebinin sürmesinin etkili olduğu değerlendirilmektedir.

Haziran 2010 – Haziran 2011 döneminde nominal olarak %36,4 artan kredilerde aynı dönemdeki reel artış ise %23,8 seviyesindedir. Kredilerdeki yıllık artışların 2011 yılında yüksek bir düzeyde olmakla birlikte yataya yakın bir seyir izlediği gözlenmektedir.

2010 yılsonu ile karşılaştırıldığında toplam kredilerde %18'e ulaşan bir artış gerçekleşirken, TP kredilerde %17 (65,3 milyar TL), YP kredilerde ise USD bazında %14,8 (13,6 milyar USD) artış yaşanmıştır.

⁶ Krediler tutarında ve buna bağlı olarak hesaplanan oranlarda finansal kiralama alacakları dikkate alınmamıştır.

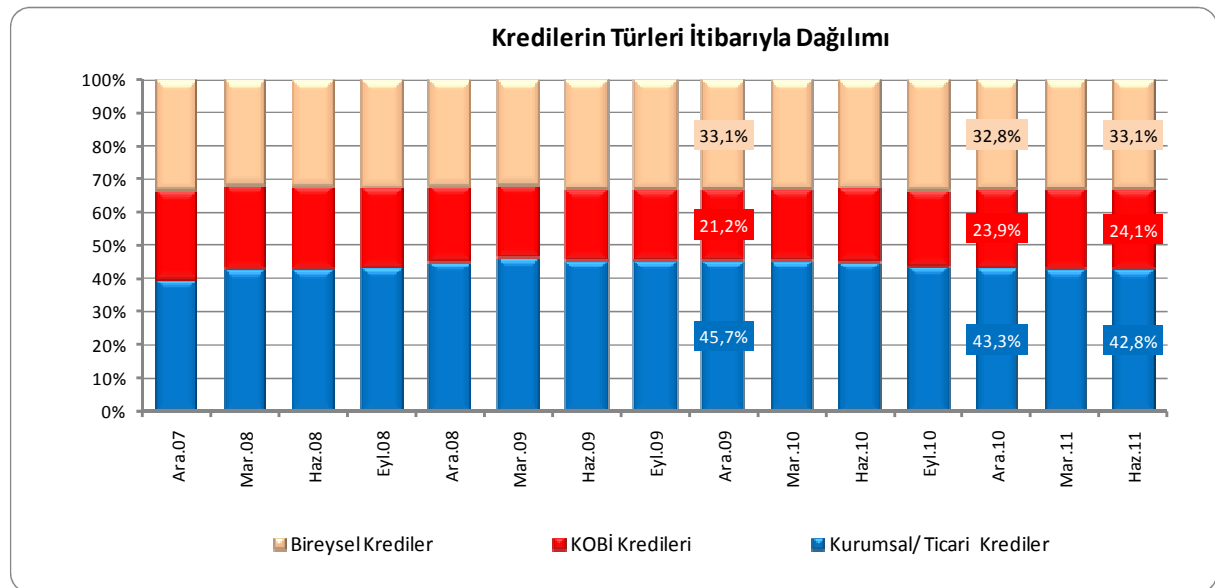
Tablo 6: Banka Grupları Bazında Kredilerin Gelişimi

	Aralık 2010			Haziran 2011			DEĞİŞİM					
	TP (Mio TL)	YP (Mio USD)	TOPLAM (Mio TL)	TP (Mio TL)	YP (Mio USD)	TOPLAM (Mio TL)	Aralık 2010 - Haziran 2011			Tutar		
							TP	YP	TOPLAM	TP	YP	TOPLAM
Kamu Bankaları	113.729	19.722	144.053	131.902	23.336	169.606	18.173	3.614	25.552	16,0	18,3	17,7
Özel Bankalar	166.083	58.557	256.120	205.167	67.027	313.462	39.084	8.470	57.342	23,5	14,5	22,4
Yabancı Bankalar	65.370	8.763	78.844	69.758	9.122	84.496	4.388	359	5.652	6,7	4,1	7,2
Katılım Bankaları	28.694	1.385	30.823	31.514	1.734	34.315	2.820	349	3.492	9,8	25,2	11,3
Kalkınma ve Yatırım Bankaları	9.881	3.986	16.010	10.701	4.837	18.517	820	851	2.507	8,3	21,4	15,7
TMSF Bankaları	1	0	1	1	0	1	0	0	0	2,1	0,0	2,1
BANKACILIK SEKTÖRÜ	383.757	92.413	525.851	449.042	106.056	620.398	65.286	13.643	94.546	17,0	14,8	18,0

2011 yılının ilk yarısında kamu bankalarının kredilerindeki artış sektör ortalamasına yakın bir düzeyde, katılım bankaları ile kalkınma ve yatırım bankalarında ise sektör ortalamasının altında gerçekleşmiştir. Özel bankalar grubu ise yılın ilk yarısında kredilerini %22,4 ile sektör ortalamasının üzerinde arttırmıştır. Bu değişimde Fortis Bank – TEB birleşmesi de etkili olmuştur. Şöyle ki, Aralık 2010 döneminde yabancı bankalar grubunda yer alan Fortis Bank'ın özel bankalar arasında dikkate alınması halinde, özel bankaların yılın ilk yarısındaki kredi artışı %18,7'ye gerilerken; yabancı bankaların kredilerindeki artışın ise %7,2 yerine %19,1 olacağı hesaplanmaktadır.

Haziran 2011 itibarıyla bankacılık sektörü toplam kredilerinin %42,8'i kurumsal/ticari kredilerden, %33,1'i bireysel kredilerden, %24,1'i ise KOBİ kredilerinden oluşmaktadır. 2010 yılsonu ile karşılaştırıldığında kurumsal/ticari kredilerin toplam krediler içindeki payında azalış; KOBİ kredilerinin ve bireysel kredilerin paylarında bir miktar artış görülmüştür.

Grafik 4: Kredilerin Türleri İtibarıyla Dağılımı



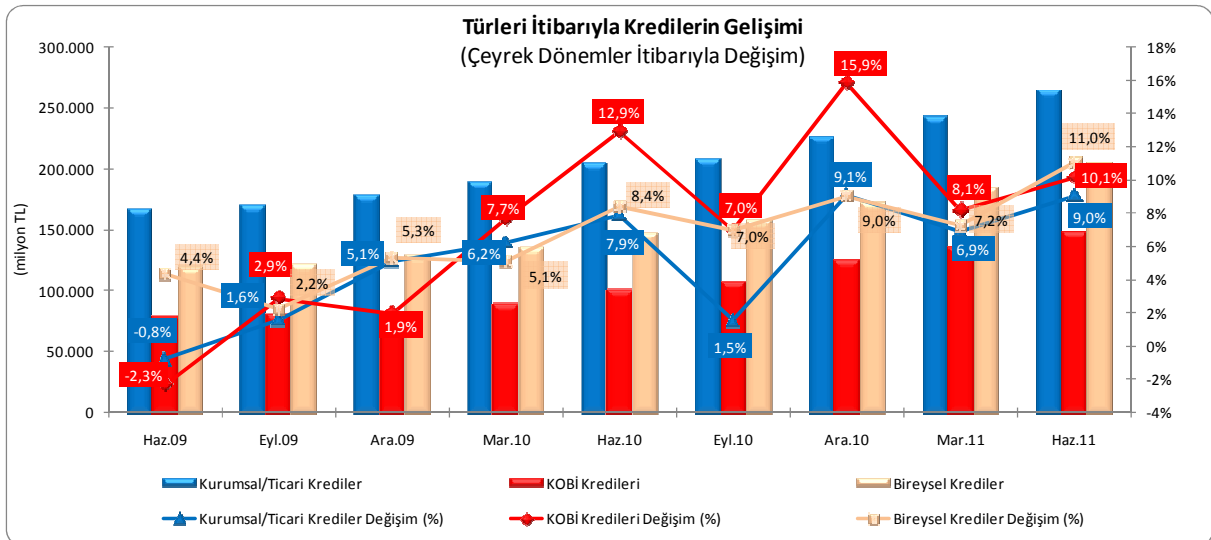
Tablo 7: Türleri İtibarıyla Krediler

(Milyon TL)	Haziran 2010	Aralık 2010	Mart 2011	Haziran 2011	DEĞİŞİM			
					Haziran 2010 - Haziran 2011		Aralık 2010 - Haziran 2011	
					Tutar	(%)	Tutar	(%)
TOPLAM	454.846	525.851	564.303	620.398	165.551	36,4	94.546	18,0
Kurumsal/Ticari Krediler	205.585	227.760	243.481	265.437	59.852	29,1	37.677	16,5
KOBİ Kredileri	101.237	125.468	135.692	149.449	48.212	47,6	23.981	19,1
Mikro İşletmeler	33.514	42.580	45.316	50.708	17.194	51,3	8.128	19,1
Küçük İşletmeler	27.629	32.206	35.081	39.204	11.575	41,9	6.997	21,7
Orta İşletmeler	40.094	50.682	55.296	59.537	19.443	48,5	8.856	17,5
Bireysel Krediler	148.024	172.623	185.130	205.512	57.488	38,8	32.888	19,1
Kredi Kartları	39.503	43.582	44.649	49.263	9.759	24,7	5.681	13,0
Tüketici Kredileri	108.520	129.041	140.480	156.249	47.729	44,0	27.208	21,1
Konut	51.965	60.800	65.392	70.841	18.877	36,3	10.041	16,5
Taşıt	4.406	5.666	6.009	6.567	2.161	49,1	901	15,9
İhtiyaç ve Diğer	52.150	62.575	69.080	78.840	26.690	51,2	16.265	26,0

2011 yılının ilk yarısında kredi hacminde yaşanan toplam 94,5 milyar TL'lik büyümenin 37,7 milyar TL'si (%39,9) kurumsal/ticari kredilerden, 32,9 milyar TL'si (%34,8) bireysel kredilerden, 24 milyar TL'si (%25,4) ise KOBİ'lere kullanılan kredilerden kaynaklanmaktadır.

Son bir yıllık dönemde en hızlı artış gösteren kredi türleri %47,6 ile KOBİ kredileri ve %44 ile tüketici kredileridir. KOBİ kredilerinde yılın ilk çeyreğinde ve ikinci çeyreğinde en yüksek artış mikro işletmelere kullanılan kredilerde görülürken; ikinci çeyrekte küçük işletmelere kullanılan krediler %11,8 ile ilk çeyrekteki %2,3'lük artışın oldukça üzerinde bir artış göstermiştir.

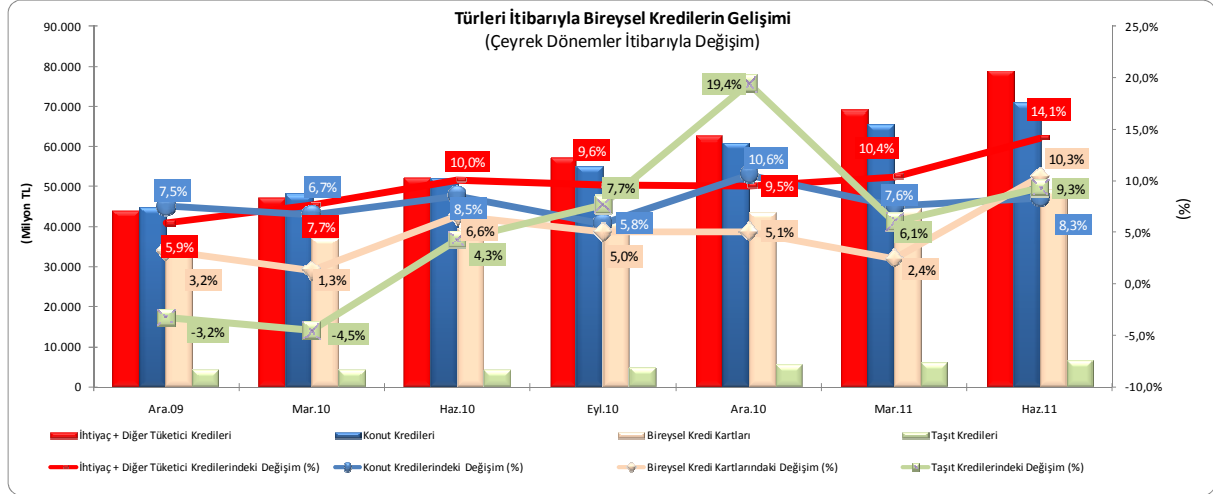
Grafik 5: Türleri İtibarıyla Kredilerin Gelişimi (Çeyrek Dönemler İtibarıyla)



Haziran 2011 itibarıyla toplam 205,5 milyar TL seviyesine ulaşan bireysel kredilerin %24'ü kredi kartı alacaklarından, %76'sı ise tüketici kredilerinden oluşmaktadır.

2011 yılının ilk yarısında kredi kartları dışındaki tüm bireysel kredi türleri yüksek artış sergilemiştir. Bireysel krediler içinde konut ve taşıt kredilerinden farklı olarak genellikle borçlunun ödeme kabiliyeti dışında bir teminatı bulunmayan ihtiyaç ve diğer tüketici kredileri segmentinde yılın ilk yarısında gözlenen %26'lık artış oldukça çarpıcıdır. Anılan dönemde tüketici kredilerinde yaşanan 27,2 milyar TL'lik artışın 16,3 milyar TL'lik (%59,8) kısmı "ihtiyaç ve diğer tüketici kredileri"nden kaynaklanmaktadır.

Grafik 6: Türleri İtibarıyla Bireysel Kredilerin Gelişimi (Çeyrek Dönemler İtibarıyla)

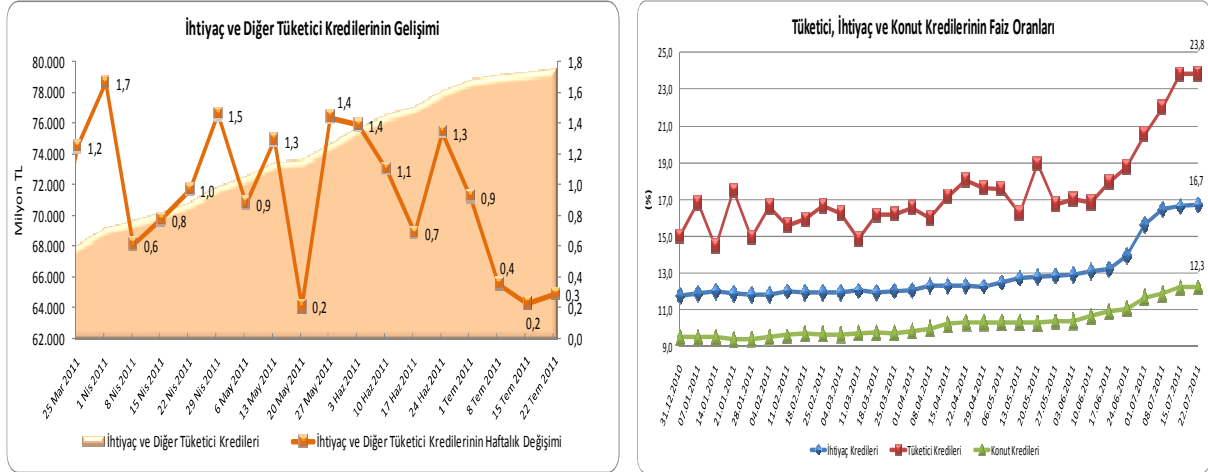


Özellikle ihtiyaç ve diğer tüketici kredilerinden kaynaklanmak üzere tüketici kredilerinde gözlemlenen yüksek oranlı artışlar karşısında ihtiyatlı bir yaklaşımla Kurumumuzca düzenleme değişiklikleri yapılması öngörülmüştür. Bu çerçevede, Bankacılık Düzenleme ve Denetleme Kurulu'nun 16.06.2011 tarihli kararı ile tüketici kredilerinin toplam kredilerine oranı % 20'nin üzerinde olan bankalar ile taşıt ve konut kredileri dışındaki tüketici kredilerine ilişkin tahsili gecikmiş alacaklar oranı %8'in üzerinde bulunan bankalarca kullanılacak taşıt ve konut kredisi dışındaki tüketici kredilerine ilişkin genel karşılık oranının I.Grup krediler için %4, II.Grup krediler için %8 olarak uygulanması; bu kredilerden sözleşme koşulları ilk ödeme planının uzatılmasına yönelik olarak değiştirilecekler için en az %10 genel karşılık ayrılması; bankaların sermaye yeterliliklerinin hesaplanmasında taşıt ve konut kredileri dışındaki tüketici kredilerinden kalan vadesi 1-2 yıl arasında olanlar için risk ağırlığının %150, 2 yıldan fazla olanlar için ise %200 olarak dikkate alınmasını teminen ilgili yönetmeliklerde değişiklikler yapılmıştır.

Haziran 2011 itibarıyla tüketici kredilerindeki piyasa payı %88,1, ihtiyaç ve diğer tüketici kredilerindeki toplam piyasa payı ise %92,4 olan 16 adet banka sözü edilen düzenleme değişiklikleri kapsamında %20 ve/veya %8'lik sınırı aşması nedeniyle yüksek genel karşılık ayırmak durumundadır.

Anılan düzenleme değişikliklerinin takip eden dönemde ihtiyaç ve diğer tüketici kredilerinin artışında yavaşlamaya yol açtığı gözlenmektedir. Söz konusu yavaşlamada bankaların genel kredi karşılığında kaynaklanan maliyet artışını kredi faiz oranlarına yansıtmasının etkili olduğu değerlendirilmektedir.

Grafik 5: İhtiyaç ve Diğer Tüketici Kredileri ile Seçilmiş Tüketici Kredilerinin Faiz Oranları



piyasa payında azalış; yabancı bankaların ise bireysel krediler dışındaki kredi türlerinde piyasa payının arttığı hesaplanmaktadır.

Tablo 9: Kredi Türleri İtibarıyla Banka Gruplarının Payları

(%)	Aralık 2010				Haziran 2011				DEĞİŞİM			
	Kurumsal	KOBİ	Bireysel	TOPLAM	Kurumsal	KOBİ	Bireysel	TOPLAM	Puan			
									Kurumsal	KOBİ	Bireysel	TOPLAM
Kamu Bankaları	29,4	21,9	28,8	27,4	28,1	21,8	30,3	27,3	-1,3	-0,1	1,6	-0,1
Özel Bankalar	46,8	53,0	48,2	48,7	50,0	54,4	48,3	50,5	3,3	1,4	0,2	1,8
Yabancı Bankalar	11,5	14,1	20,2	15,0	10,6	12,6	18,3	13,6	-0,9	-1,5	-1,9	-1,4
Katılım Bankaları	6,5	9,2	2,6	5,9	5,7	9,2	2,7	5,5	-0,8	0,0	0,0	-0,3
Kalkınma ve Yatırım Bankaları	5,9	1,8	0,2	3,0	5,6	1,9	0,4	3,0	-0,3	0,1	0,2	-0,1
TMSF Bankaları	0,0	0,0	0,0	0,0	0,0	0,0	0,0	0,0	0,0	0,0	0,0	0,0
BANKACILIK SEKTÖRÜ	100,0	100,0	100,0	100,0	100,0	100,0	100,0	100,0				

Haziran 2011 itibarıyla bankacılık sektörünün toplam kredilerinin %72,4'ü TP kredilerden oluşmaktadır. YP kredilerin toplam krediler içindeki payı ise 2010 yılsonuna göre 0,6 puan artarak Haziran 2011 itibarıyla %27,6 düzeyinde gerçekleşmiştir.

YP krediler 2011 yılının ilk yarısında USD bazında %14,8 artarak Haziran 2011 itibarıyla 106,1 milyar USD'ye yükselmiştir. YP kredilerde meydana gelen artışta, yeni kredi kullandırmalarının yanı sıra anılan dönemde EUR/USD paritesindeki yükselme etkili olan diğer bir husustur. YP kredilerin yaklaşık üçte birinin EUR cinsinden kredilerden oluştuğu dikkate alındığında, yılın ilk yarısındaki EUR/USD parite değişiminin USD bazında toplam YP kredi artışında yaklaşık %22 katkısının olduğu hesaplanmaktadır.

Haziran 2011 itibarıyla toplam YP kredilerin %80,8'i kurumsal/ticari kredilerden, %19,1'i KOBİ kredilerinden ve %0,1'i bireysel kredilerden oluşmaktadır. 2010 yılsonuna göre YP kredilerde yaşanan 13,6 milyar USD'lik artışın 13,5 milyar USD'lik kısmı kurumsal/ticari kredilerden ve 0,2 milyar USD'lik kısmı KOBİ kredilerinden kaynaklanmaktadır.

2010 yılsonu ile karşılaştırıldığında YP kurumsal/ticari krediler USD bazında %14,8, YP KOBİ kredileri %10,4 artış sergilerken; Haziran 2011 itibarıyla kurumsal/ticari kredilerin %52,2'si, KOBİ kredilerinin %21,9'u YP cinsindedir.

Sektörde YP cinsinden kredi kullandırmalarında ağırlık yurtiçi şubelere kaymış olup, Haziran 2011 itibarıyla toplam 106,1 milyar USD seviyesindeki YP kredilerin 29,7 milyar USD'lik (%28) kısmı bankaların yurtdışı şubelerinden kullanılan kredilerden oluşmaktadır. Yurtdışı şubelerden kullanılan söz konusu tutarın ise 23,2 milyar USD'lik bölümü off-shore şubeler kaynaklıdır.

Haziran 2011 itibarıyla toplam kredilerin %5,5'ini oluşturan dövize endeksli krediler, 2010 yılsonuna göre USD bazında %17,4 artarak 21,1 milyar USD (34,1 milyar TL) seviyesine ulaşmıştır. Döviz endeksli kredilerin 1,7 milyar TL'lik (%8,1) kısmı bireysel kredilerden oluşmaktadır.

b) Takipteki Alacaklar

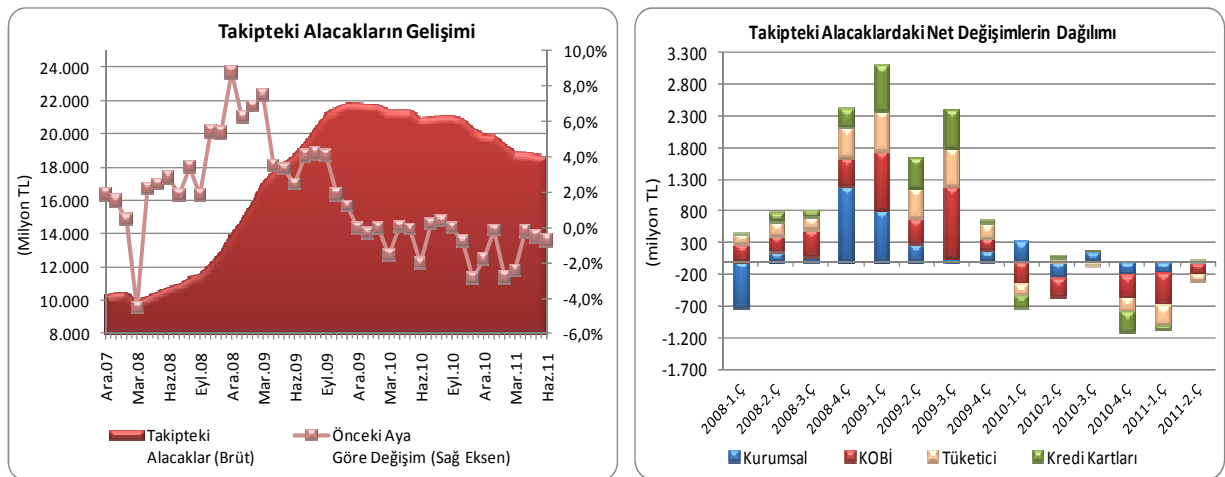
Küresel krizin etkisiyle 2009 yılsonunda en yüksek seviyesine ulaşan takipteki alacaklar, takip eden süreçte sürekli bir düşüş eğilimine girmiş ve Haziran 2011 itibarıyla 18,6 milyar TL'ye gerilemiştir. Sektörün takipteki alacaklar için ayırdığı karşılık oranı %84,4 düzeyindedir.

Takipteki alacaklarda gözlenen azalışta tahsilat performansının yanı sıra aktiften silinen ve satılan alacaklar da etkili olmuştur.

Haziran 2011 itibarıyla takipteki alacaklar içinde en yüksek pay %37,4 ile bireysel kredilerdedir. Anılan dönemde kurumsal/ticari kredilerin payı %34,8, KOBİ kredilerinin payı ise %27,8 seviyesindedir.

Takipteki alacaklardaki net değişimlerin dağılımına bakıldığında, özellikle 2010 yılının son çeyreğinden itibaren tüm kredi türlerinde azalışlar olduğu görülmektedir. 2011 yılının ilk yarısında takipteki kurumsal/ticari krediler %2,8, KOBİ kredileri %11,9, tüketici kredileri %11 ve kredi kartı alacakları %1,4 azalış sergilemiştir.

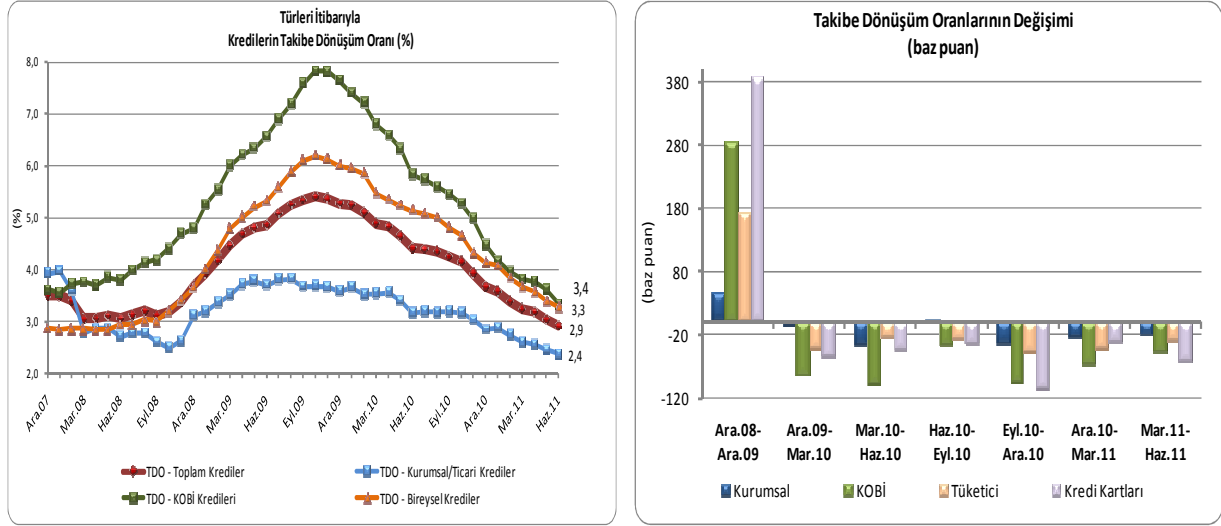
Grafik 6: Takipteki Alacakların Gelişimi



Küresel krizin etkisi ile Ekim 2009'da %5,4'e kadar yükselen takibe dönüşüm oranı, sonrasında yaşanan kredi artışı ve takipteki alacak oluşumunun yavaşlaması ile birlikte sürekli

bir düşüş eğilimi sergilemiştir. Aralık 2010 itibarıyla %3,7 olan takibe dönüşüm oranı 2011 yılının ilk yarısında 0,8 puan gerileyerek Haziran 2011 itibarıyla ise %2,9 seviyesine gerilemiştir. 2010 yılı ve sonrasında bankaların takipteki alacaklarını aktiften silme politikalarının kredilerin takibe dönüşüm oranı üzerindeki etkisi ise 0,5 puan düzeyindedir.

Grafik 7: Takibe Dönüşüm Oranının Gelişimi



Haziran 2011 itibarıyla en yüksek takibe dönüşüm oranı %3,4 ile KOBİ kredilerine ait iken, bireysel kredilerin takibe dönüşüm oranı %3,3, kurumsal/ticari kredilerin takibe dönüşüm oranı ise %2,4 seviyesindedir. 2010 yılsonu ile karşılaştırıldığında tüm kredi türlerinde takibe dönüşüm oranı gerilemiş, en fazla azalış 1,1 puan ile KOBİ kredilerinde gözlenmiştir.

2011 yılının ilk yarısında bireysel kredilerin türleri itibarıyla takibe dönüşüm oranlarının değişimine bakıldığında; kredi kartı alacaklarının takibe dönüşüm oranının %8'den %7,1'e, konut kredilerinin takibe dönüşüm oranının %1,4'ten %1'e, taşıt kredilerinin takibe dönüşüm oranının %6'dan %4,2'ye, ihtiyaç ve diğer tüketici kredilerinin takibe dönüşüm oranının ise %3,7'den %2,8'e gerilediği gözlenmektedir. Bireysel kredilerde takibe dönüşüm oranlarının sergilediği düşüşlerde, hane halkının kredi talebindeki artışın yanı sıra; ekonomik krizin geri ödeme performansı üzerindeki olumsuz etkilerinin azalmasının etkili olduğu değerlendirilmektedir.

Diğer taraftan, "Bankalarca Kredilerin ve Diğer Alacakların Niteliklerinin Belirlenmesi ve Bunlar İçin Ayrılacak Karşılıklara İlişkin Usul ve Esaslar Hakkında Yönetmelik"te 2009 ve 2010 yıllarında yapılan ve 01.03.2011 tarihinde uygulama süresi sona eren değişiklikler çerçevesinde yeni sözleşme koşullarına bağlanan, yeniden yapılandırılan ya

da yeni itfa planına bağlanan krediler toplamı Haziran 2011 itibarıyla 6,9 milyar TL seviyesindedir. Yeniden yapılandırılan ya da yeni itfa planına bağlanan kredilerin 5,1 milyar TL'si canlı kredilerden; 1,3 milyar TL'si ise takipteki kredilerden yeniden yapılandırmaya konu edilmiştir. Aynı kapsamda kredisi yeni sözleşme koşuluna bağlanan, yeniden yapılandırılan ya da yeni itfa planına bağlanan toplam müşteri sayısı ise 479.685 kişidir.

c) Menkul Değerler Portföyü

Menkul değerler portföyü, yılın ilk yarısında %3 oranında (8,5 milyar TL) azalarak 279,3 milyar TL düzeyine gerilemiştir. Çeyrek dönemler itibarıyla incelendiğinde ise menkul değerlerin yılın ilk çeyreğinde %3,2 azalırken, ikinci çeyrekte %0,3 oranında arttığı görülmektedir. Yılın ilk yarısındaki gelişmeler portföyler bazında incelendiğinde, vadeye kadar elde tutulacak portföyde sınıflanan menkul değerlerin 6,6 milyar TL (%7), satılmaya hazır portföydeki menkul değerlerin 5,5 milyar TL (%2,9) azaldığı görülmektedir. Gerçeğe uygun değer farkı kar/zarara yansıtılan menkul değerlerde ise aynı dönemde 3,5 milyar TL'lik (%51,4) artış gerçekleşmiştir. Haziran 2010 dönemi ile karşılaştırıldığında toplam menkul değerlerde 990 milyon TL'lik (%0,4) sınırlı bir artış gözlenirken, vadeye kadar elde tutulacak menkul değerlerden satılmaya hazır portföye kayış trendinin devam ettiği gözlenmektedir.

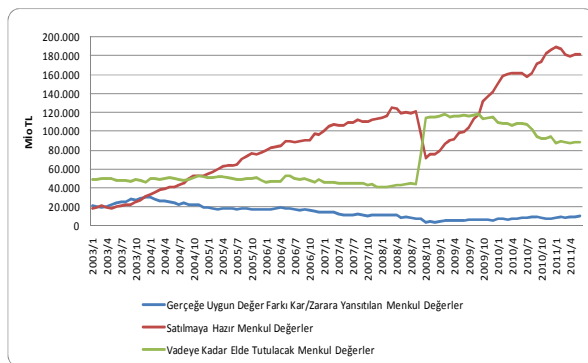
Tablo 10: Menkul Değerlerin Gelişimi

(Milyon TL)	2010/6		2010/12		2011/3		2011/6		Değişim			
	Tutar	% Pay*	Tutar	% Pay*	Tutar	% Pay*	Tutar	% Pay*	2010/6-2011/6		2010/12-2011/6	
									Tutar	%	Tutar	%
Gerçeğe Uygun Değer Farkı K/Z Yan. Men.Değ.	8.717	3,1	6.884	2,4	8.517	3,1	10.424	3,7	1.708	19,6	3.540	51,4
Satılmaya Hazır Menkul Değerler	161.733	58,1	186.469	64,8	181.544	65,2	180.977	64,8	19.244	11,9	-5.491	-2,9
Vadeye Kadar Elde Tutulacak Men. Değ.	107.885	38,8	94.502	32,8	88.497	31,8	87.924	31,5	-19.961	-18,5	-6.578	-7,0
Menkul Değerler Toplamı	278.335	100	287.855	100	278.558	100	279.325	100	990	0,4	-8.529	-3,0
Toplam Aktif	908.616	30,6	1.006.671	28,6	1.046.418	26,6	1.146.099	24,4	237.483	26,1	139.428	13,9

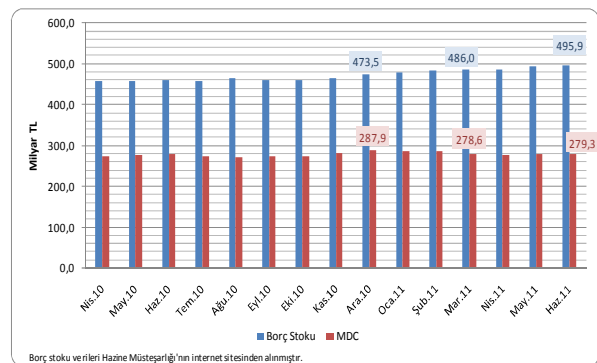
(*) Her bir menkul kıymet grubunun menkul değerler içerisindeki payları ile MDC'nin aktif toplamı içerisindeki paylarını göstermektedir.

Haziran 2011 dönemi itibarıyla sektörün toplam menkul değerlerinin %64,8'i satılmaya hazır portföyde sınıflandırılırken, vadeye kadar elde tutulacak portföyün payı %31,5, gerçeğe uygun değer farkı kar/zarara yansıtılan menkul değerlerin payı ise %3,7'dir.

Grafik 7: Menkul Değerlerin Portföy Dağılımı



Grafik 8: Kamu Borç Stoku ve MDC Gelişimi



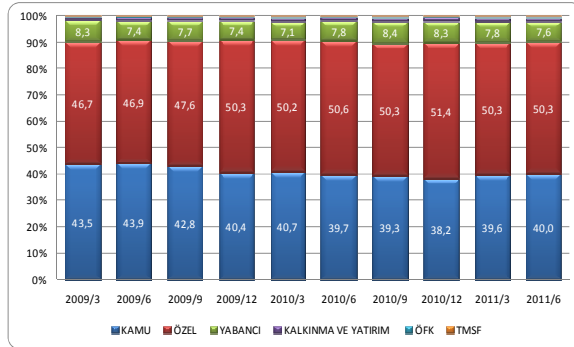
Sektörde 2011 yılında menkul değerler portföyündeki azalış trendi, aynı dönemdeki toplam aktif artışı ile birlikte değerlendirildiğinde, menkul değerlerin bilanço içindeki payının da hızla azaldığı ve incelenen dönem itibarıyla %24,4'e gerilediği görülmektedir.

Bankacılık sektörünün Haziran 2011 dönemi itibarıyla portföyünde bulundurduğu menkul değerlerin %96,6'sı kamu borçlanma senetlerinden, %1,3'ü krediye bağlı tahvillerden, %2,1'i ise hisse senetleri, yatırım fonları, özel sektör tahvilleri, banka bonoları veya banka garantili bonolar, yabancı özel sektör borçlanma senetleri ile yabancı ülke devlet tahvillerinden oluşmaktadır.

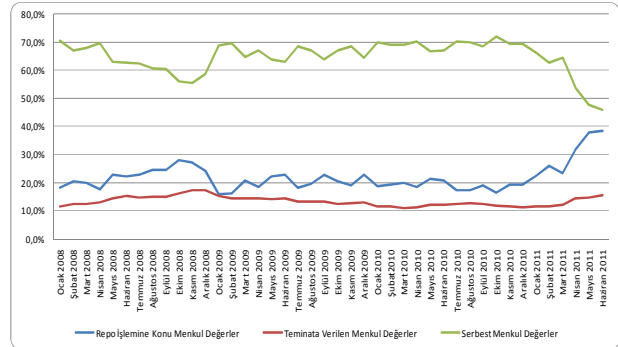
Haziran 2011 itibarıyla 495,9 milyar TL olarak açıklanan kamu brüt borç stokunun %56,3'ü bankaların portföyünde bulunmaktadır. Hazine Müsteşarlığınca açıklanan verilere göre, yılın ilk yarısında tamamına yakını iç borç olmak üzere toplam 9,4 milyar TL net borçlanma gerçekleştirilmiştir. 2011 yılı ilk yarısında, kamu borç stokunda azalma olmamasına rağmen, bankaların sahip oldukları menkul değerler ve dolayısıyla kamu borç stokunun bankalarca finanse edilen kısmı azalmıştır.

Haziran 2011 dönemi itibarıyla sektörün toplam menkul değerlerinin yaklaşık yarısı özel bankaların portföyünde olup, kamu bankaları ile birlikte bakıldığında söz konusu oran %90,3'e yükselmektedir. 2011 yılının ilk yarısında özel bankaların sektör payı 1,1 puan azalırken kamu bankalarının payı 1,8 puan artmıştır. Aynı dönemde, yabancı bankaların payı 0,7 puan azalarak %7,6'ya gerilerken, diğer banka gruplarının sektör payları toplamı %2,1 düzeyindedir.

Grafik 9: Banka Gruplarına Göre Menkul Değerler



Grafik 10: Menkul Değerlerin Kullanımına Göre Dağılımı



İncelenen dönemde sektörün menkul değerler portföyünün %38,5'i repo işlemlerine konu edilmiş, %15,5'i ise teminata verilmiştir. Repo yoluyla sağlanan fonlardaki artışa bağlı olarak, repoya konu edilen menkul değerlerin toplam menkul değerler içindeki payı da 2010 yılsonuna göre 19,2 puan artmıştır. TCMB'nin zorunlu karşılık oranlarında yaptığı artırımlarla birlikte, bankalar doğan zorunlu karşılık yükümlülüklerinin önemli bir kısmını açık piyasa işlemleri kapsamında TCMB ile yaptıkları repo işlemleri yoluyla sağlamışlardır. Bu kapsamda, repo işlemine konu menkul değerler 2010 yılsonuna göre %93,2 oranında (51,9 milyar TL) artmış ve Haziran 2011 itibarıyla 107,7 milyar TL'ye yükselmiştir. Toplam

menkul değerlerin %46'sı (128,5 milyar TL) ise serbest menkul değerlerden oluşmaktadır. Serbest menkul değerler 2010 yılsonuna göre %35,8 oranında azalırken, söz konusu kıymetlerin toplam menkul değerler içindeki payı %50'nin altına düşmüştür.

Sektörün toplam menkul değerlerinin Haziran 2011 itibarıyla, %55,8'i değişken faizli, %43,2'si sabit faizlidir. Menkul değerlerin %1,1'i ise getirisi faize duyarlı olmayan kıymetlerden oluşmaktadır. Değişken faizli menkul değerlerin, %63,7'si referans tahvil faizlerine, %32,9'u TÜFE'ye ve %2,7'si LIBOR'a endekslidir.

Sektörün menkul değerlerinin ağırlıklı ortalama kalan vadesi, yılın ilk yarısında 168 gün artarak 1.494 güne yükselmiştir. Anılan dönemde menkul değerler portföyünün ağırlıklı ortalama vadesi en fazla artan banka grubu, 273 günlük artışla özel bankalar grubudur. Haziran 2011 dönemi itibarıyla menkul değerlerinin ağırlıklı ortalama vadesi en uzun olan banka grubu 1.615 gün ile özel bankalar olurken kamu bankaları 1.419 gün ile ikinci sıradadır.

Yılın ilk yarısında sektörün menkul değer yatırımları azalırken, ağırlık yurt dışı yerleşiklerin olmak üzere sektörün emanet kıymetleri %35,1 (36,4 milyar TL) artış göstermiştir. İncelenen dönemde bankaların kendi portföylerinde bulunan menkul değerlerin bir kısmını yurt içi ve yurt dışı yerleşiklere satmak suretiyle kâr realizasyonu yaptıkları değerlendirilmektedir.

Tablo 11: Emanet Kıymetlerin ve Menkul Değerlerin Gelişimi

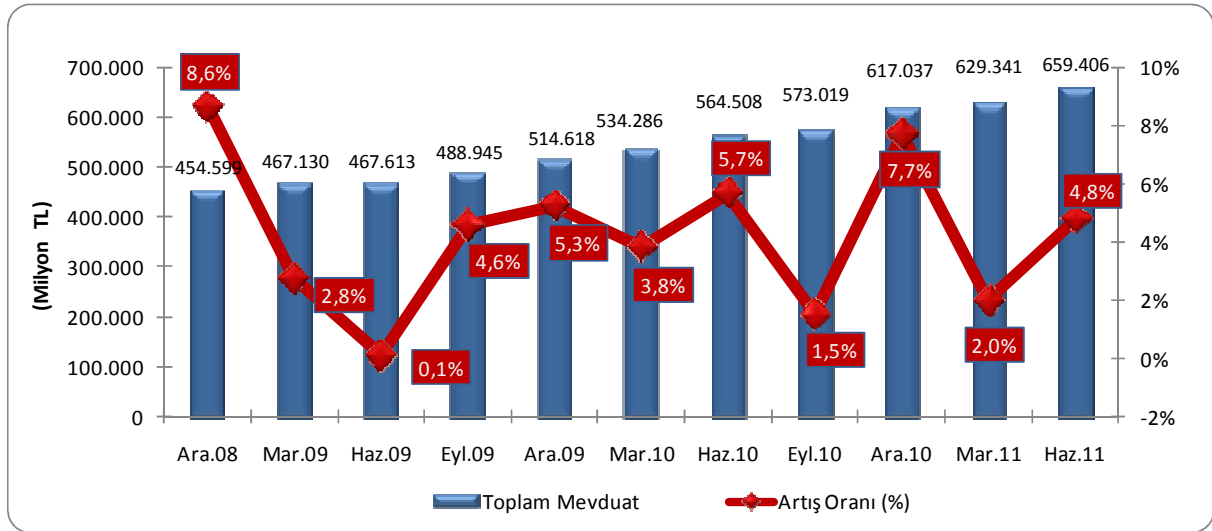
Milyon TL	Emanet Kıymetler*			MDC	Emanet % Değişim	MDC % Değişim
	Yurtiçi Yerleşikler	Yurtdışı Yerleşikler	Toplam Emanet			
Eylül 2010	65.601	35.174	100.775	274.706		
Ekim 2010	66.263	36.470	102.733	273.294	1,9	-0,5
Kasım 2010	65.273	36.124	101.397	282.200	-1,3	3,3
Aralık 2010	65.971	37.711	103.682	287.855	2,3	2,0
Ocak 2011	68.931	41.456	110.387	285.582	6,5	-0,8
Şubat 2011	69.735	45.523	115.259	285.641	4,4	0,0
Mart 2011	71.626	49.885	121.511	278.558	5,4	-2,5
Nisan 2011	72.343	58.691	131.034	275.659	7,8	-1,0
Mayıs 2011	72.956	63.142	136.097	279.618	3,9	1,4
Haziran 2011	74.022	66.035	140.057	279.325	2,9	-0,1

* Nominal Değer

d) Mevduat

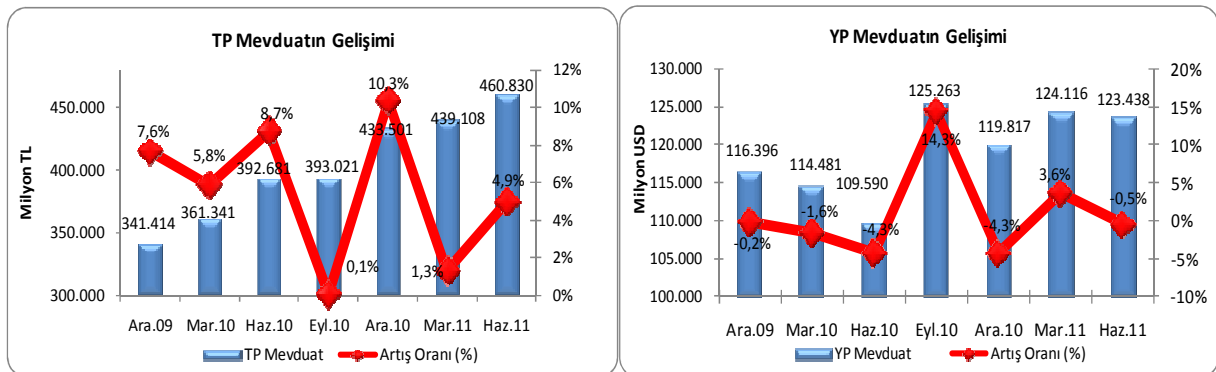
Yılın ilk yarısında bankacılık sektörü toplam pasifleri %13,9 oranında büyürken mevduat artış hızı %6,9 düzeyinde oluşmuş ve mevduatın pasif toplamı içerisindeki payı 3,8 puan azalarak %57,5 düzeyine gerilemiştir. 2011 yılının ilk yarısında mevduat artış hızının düşük seyretmesinde, özellikle ekonomik büyümeye paralel bir şekilde artan yatırım harcamalarına tahsis edilen ticari mevduattaki azalış etkili olmuştur.

Grafik 11: Çeyrek Dönemler İtibarıyla Toplam Mevduatın Gelişimi



2010 yılının son çeyreğinde %7,7'ye ulaşan toplam mevduatın artış hızı, 2011 yılının ilk çeyreğinde %2 düzeyine gerilemiş, yılın ikinci çeyreğinde ise mevduat piyasa payını artırmaya yönelik bilhassa ayın son günlerinde hızlanan rekabetin sonucunda yükselen faiz oranlarının da etkisiyle bir miktar artış göstererek %4,8 düzeyine ulaşmıştır.

Grafik 12: Çeyrek Dönemler İtibarıyla TP ve YP Mevduatın Gelişimi



2011 yılının ikinci çeyreğinde toplam mevduat artış oranının yükselmesinde, artan mevduat faiz oranları neticesinde **TP mevduat** artış oranının %4,9 (21,7 milyar TL) olması

belirleyici olmuştur. TP mevduat artışında, **tasarruf mevduatındaki** %6,8 (16,8 milyar TL) oranındaki artış belirleyici olmuştur. Diğer taraftan 2011 yılının ikinci çeyreğinde ise özellikle USD cinsinden döviz kurlarında Mayıs ayından itibaren gerçekleşen tedrici yükseliş sonucunda mudilerin ters para ikamesine gitmesiyle **YP mevduat** %0,5 oranında (679 milyon USD) azalmıştır. Yılın ikinci çeyreğinde YP mevduatta görülen azalışın %68,4'ü (465 milyon USD) tasarruf mevduatı kaynaklıdır. Yıllık bazda (Haziran 2010–Haziran 2011) incelendiğinde, **TP mevduatın** %17,4 oranında (68,1 milyar TL), **YP mevduatın** %12,6 oranında (13,8 milyar USD) arttığı görülmektedir.

Tablo 12:Banka Grupları İtibarıyla Mevduatın Gelişimi

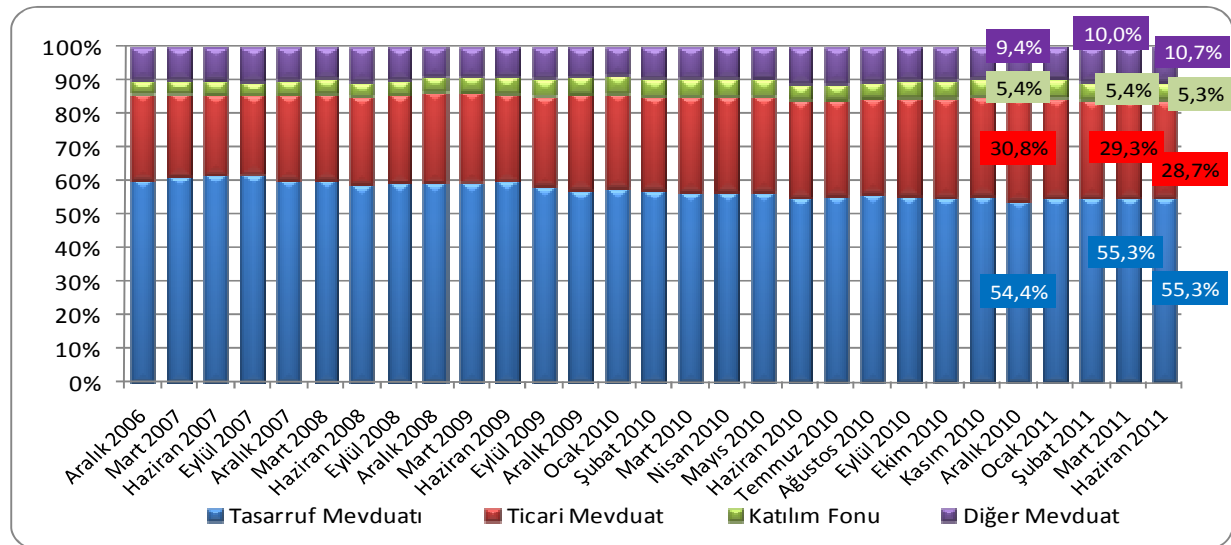
	Aralık 2010			Haziran 2011			DEĞİŞİM					
	TP (Milyon TL)	YP (Milyon USD)	Toplam (Milyon TL)	TP (Milyon TL)	YP (Milyon USD)	Toplam (Milyon TL)	TUTAR			%		
							TP (Milyon TL)	YP (Milyon USD)	Toplam (Milyon TL)	TP	YP	Toplam
Kamu Bankaları	172.794	30.461	219.599	185.853	30.159	234.473	13.059	-302	14.874	7,6	-1,0	6,8
Özel Bankalar	188.825	67.566	291.958	196.032	72.812	312.761	7.208	5.245	20.803	3,8	7,8	7,1
Yabancı Bankalar	49.746	14.674	72.359	55.238	13.663	77.390	5.493	-1.011	5.031	11,0	-6,9	7,0
Katılım Bankaları	22.119	7.107	33.089	23.690	6.795	34.749	1.570	-312	1.660	7,1	-4,4	5,0
TMSF Bankaları	16,8	9,7	31,8	16,6	9,4	32,0	0	-0,3	0,2	-0,9	-2,8	0,8
BANKACILIK SEKTÖRÜ	433.501	119.818	617.037	460.830	123.438	659.406	27.330	3.620	42.369	6,3	3,0	6,9

* YP mevduat tutarı hesaplanırken her bankanın ilgili tarihteki USD alış kuru esas alınmıştır.

2011 yılının ilk yarısında başta özel bankalar olmak üzere tüm banka gruplarında toplanan mevduat-katılım fonu yükselmiştir.

2010 yılsonuna göre, 2011 yılının ilk yarısında tasarruf mevduatının ve diğer mevduatın toplam mevduat-katılım fonu içerisindeki payı sırasıyla 0,9 ve 1,3 puan artarken; ticari mevduat ve katılım fonlarının payı sırasıyla 2,1 ve 0,1 puan azalmıştır.

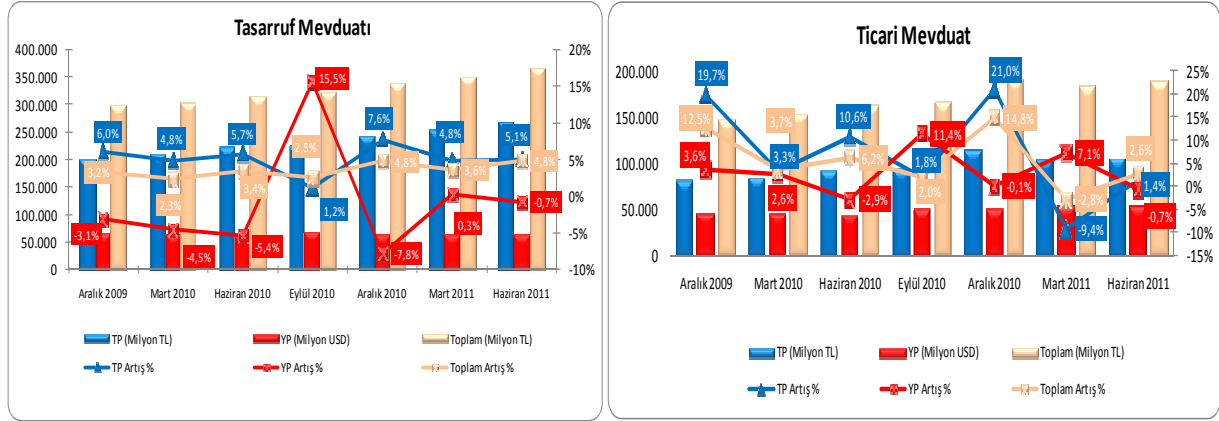
Grafik 13:Mevduatın Türleri İtibarıyla Dağılımı



TP tasarruf mevduatı 2011 yılının ilk yarısında yılsonuna göre %10,1 oranında (24,4 milyar TL) artarak 265,3 milyar TL'ye, **YP tasarruf mevduatı** ise %0,5 oranında (294

milyon USD) azalarak 61,7 milyar USD'ye gerilemiştir. Aynı dönemde **TP ticari mevduat** %8,2 oranında (9,3 milyar TL) azalarak 104,9 milyar TL'ye gerilerken, **YP ticari mevduat** %6,3 oranında (3,1 milyar USD) artarak 53 milyar USD'ye yükselmiştir.

Grafik 14:Tasarruf Mevduatı ile Ticari Mevduatın Gelişimi



Yılın ilk yarısında **TP katılım fonları** 1,6 milyar TL (%7,1) artarak 23,7 milyar TL'ye, **YP katılım** fonları ise 312 milyon USD (%4,4) azalarak 6,8 milyar USD düzeyine inmiştir. Haziran 2011 dönemi itibarıyla katılım fonlarının toplam mevduat-katılım fonu içerisindeki payı 2011 yılının ilk çeyreğine göre 0,1 puan azalarak %5,3'e gerilemiştir.

Bilindiği üzere TCMB 17 Aralık 2010, 24 Ocak 2011, 23 Nisan 2011, 21 Nisan 2011 ve 25 Temmuz 2011 tarihli kararları ile Türk Lirası ve Yabancı para zorunlu karşılık oranlarını, mevduat-katılım fonunun vade yapısına göre farklılaştırma yoluna gitmiştir. Merkez Bankasının uygulamaya koyduğu politika karmasının önemli bir unsuru olan zorunlu karşılık oranlarında vade bazında değişikliğe gidilerek artan iç talebi kıstak için bankaların tahsis edebilecekleri kredi miktarını sınırlandırmanın yanı sıra bankacılık sisteminde kaynakların vadesinin uzatılması yoluyla vade uyumsuzluğunun azaltılması amaçlanmıştır.

Tablo 13:Türk Bankacılık Sektöründe Zorunlu Karşılığa Tabi TP ve YP Mevduat ve Katılım Fonunun Vade Yapısının Gelişimi

TP Mevduat

Vade Türü	31.12.2010			15.07.2011			Değişim		
	Tutar (milyon TL)	Pay (%)	Zorunlu Karşılık Oranı (%)	Tutar (milyon TL)	Pay (%)	Zorunlu Karşılık Oranı (%)	Tutar (milyon TL)	(%)	Pay (Puan)
Vadesiz Mevduat / Özel Cari Hesap	66.200	15,2	6	71.926	15,6	16	5.726	8,6	0,4
1 aya kadar vadeli mevduat / katılım fonu (1 ay dahil)	110.470	25,4	6	67.313	14,6	16	-43.156	-39,1	-10,8
3 aya kadar vadeli mevduat / katılım fonu (3 ay dahil)	233.210	53,5	6	260.832	56,5	13	27.622	11,8	2,9
6 aya kadar vadeli mevduat / katılım fonu (6 ay dahil)	17.444	4,0	6	42.604	9,2	9	25.161	144,2	5,2
1 yıla kadar vadeli mevduat / katılım fonu	3.189	0,7	6	7.667	1,7	6	4.478	140,4	0,9
1 yıl ve 1 yıldan uzun vadeli mevduat / katılım fonu	5.007	1,1	6	11.497	2,5	5	6.490	129,6	1,3
Birikimli mevduat / katılım fonu	85	0,0	6	120	0,0	13	34	40,4	0,0
TOPLAM	435.604	100,0		461.959	100,0		26.355	6,1	

YP Mevduat

	22.04.2010			15.07.2011			Değişim		
	Tutar (milyon USD)	Pay (%)	Zorunlu Karşılık Oranı (%)	Tutar (milyon USD)	Pay (%)	Zorunlu Karşılık Oranı (%)	Tutar (Milyon USD)	(%)	Pay (Puan)
Vadesiz, ihbarlı DTH ve YP özel cari hesaplar	21.158	16,7	11	20.460	17,0	12	-698	-3,3	0,2
1 aya kadar vadeli DTH/YP katılma hesapları (1 ay dahil)	31.046	24,5	11	25.140	20,8	12	-5.907	-19,0	-3,7
3 aya kadar vadeli DTH/YP katılma hesapları (3 ay dahil)	55.550	43,9	11	53.659	44,5	12	-1.891	-3,4	0,6
6 aya kadar vadeli DTH/YP katılma hesapları (6 ay dahil)	6.358	5,0	11	8.489	7,0	12	2.131	33,5	2,0
1 yıla kadar vadeli DTH/YP katılma hesapları	3.486	2,8	11	3.042	2,5	12	-444	-12,7	-0,2
1 yıl ve 1 yıldan uzun vadeli ile birikimli DTH/YP katılma hesap	8.968	7,1	11	9.826	8,1	11	858	9,6	1,1
TOPLAM	126.568	100,0		120.616	100,0		-5.952	-4,7	

* Yp zorunlu karşılık oranlarında 25.07.2011 tarihinde yapılan değişikliklerle %11 olan 1 yıl ve 1 yıldan uzun vadeli ile birikimli DTH/YP katılma hesaplarına uygulanan mevcut oran %10'a düşürülmüştür.

TCMB'nin zorunlu karşılık oranlarına ilişkin söz konusu kararlarının, 15 Temmuz 2011 itibariyle zorunlu karşılığa tabi TP mevduatın vade dağılımı üzerindeki etkisi incelendiğinde; TP mevduat sahipleri 1 aya kadar vadeli mevduattan 3 aya ve 6 aya kadar vadeli mevduata yönelirken, YP mevduat sahipleri 1 aya kadar vadeli mevduattan 6 aya kadar ve 1 yıldan uzun vadeli mevduata yönelmiştir.

Sonuç olarak bankacılık sektöründe zorunlu karşılığa yönelik değişiklikler, bankacılık sektöründe mevduat ve katılım fonlarının vadesinin sınırlı olsa da uzamasına yol açmıştır.

Tablo 14:Yurt Dışı Şubeler Nezdinde Toplanan Mevduat

	TP (Milyon TL)	YP* (Milyon USD)	Toplam (Milyon TL)	Toplam Mevduat içindeki % Payı	Değişim** (%)		
					TP	YP	TOPLAM
Aralık 2009	16.996	11.256	33.736	6,6			
Mart 2010	18.738	10.937	35.316	6,6	10,3	-2,8	4,7
Haziran 2010	20.613	12.795	40.748	7,2	10,0	17,0	15,4
Eylül 2010	23.462	12.655	41.729	7,3	13,8	-1,1	2,4
Aralık 2010	27.110	13.065	47.198	7,6	15,5	3,2	13,1
Mart 2011	16.392	10.300	32.216	5,1	-39,5	-21,2	-31,7
Haziran 2011	16.254	11.194	34.341	5,2	-0,8	8,7	6,6

* YP mevduat tutarları hesaplanırken ilgili tarihteki TCMB USD alış kuru esas alınmıştır.

** Değişim bir önceki çeyrek döneme göre hesaplanmıştır.

Yurtdışı şubeler nezdinde toplanan mevduat 2010 yılsonu ile karşılaştırıldığında özellikle Bahreyn'deki off-shore şubeler nezdinde toplanan mevduatın azalması neticesinde TP mevduatta %40 (10,8 milyar TL), YP mevduatta %14,3 (1,9 milyar USD) olmak üzere toplamda %27,2 (12,9 milyar TL) oranında azalmıştır.

e) Yurtdışı Bankalara Borçlar

Sektörün yurtdışı bankalardan temin ettiği borçların toplamı, 2011 yılının ilk yarısında %23,7 oranında (19,4 milyar USD) artarak 101,2 milyar USD'ye yükselmiştir. 2011 yılının ilk yarısında, mevcut seküritizasyon kredilerindeki anapara taksit ödemeleri nedeniyle 250 milyon USD'lik azalış gerçekleşirken, repo işlemlerinden sağlanan fonlar 6,5 milyar USD, krediler 6,3 milyar USD, mevduat 3,4 milyar USD ve sendikasyon kredileri yaklaşık 3,4 milyar USD artmıştır.

Tablo 15:Yurtdışı Bankalardan Sağlanan Fonların Gelişimi

(milyon USD)	Aralık 2010		Haziran 2011		Değişim	
	Tutar	% Pay	Tutar	% Pay	Tutar	(%)
Mevduat	10.242	12,5	13.657	13,5	3.415	33,3
Kredi	35.354	43,2	41.629	41,1	6.275	17,8
Sendikasyon(*)	14.154	17,3	17.572	17,4	3.418	24,2
Seküritizasyon	9.287	11,3	9.037	8,9	-250	-2,7
Repo	9.087	11,1	15.602	15,4	6.516	71,7
Sermaye Benzeri Krediler	3.700	4,5	3.735	3,7	35	0,9
TOPLAM	81.823	100	101.232	100	19.409	23,7

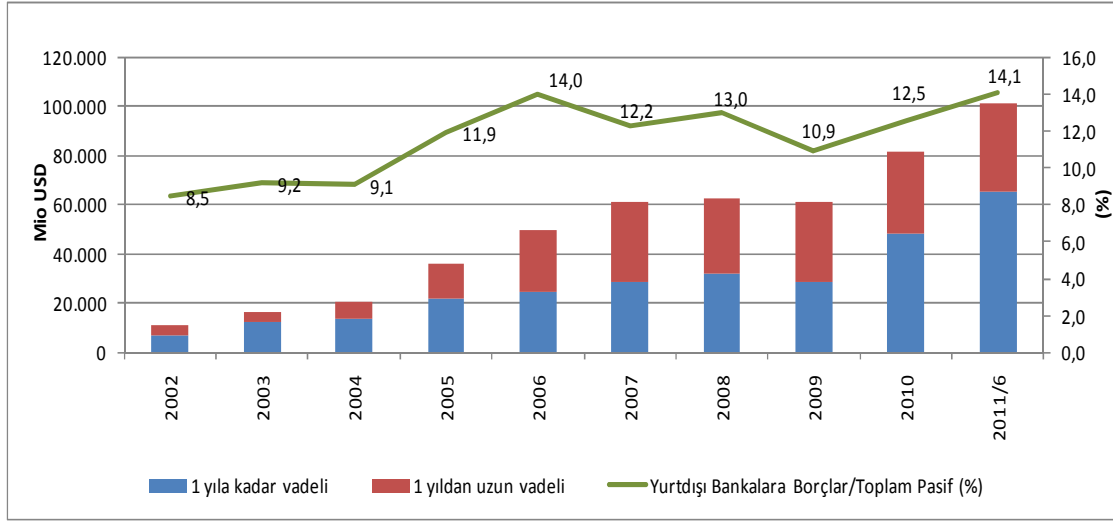
(*) Yurtiçi bankalardan sağlanan sendikasyon kredileri dahil edildiğinde toplam sendikasyon kredisi tutarı Aralık 2010'da 14.280 milyon USD, Haziran 2011'de 17.630 milyon USD olmaktadır.

Yılın ilk yarısında yurtdışı bankalardan sağlanan fonlar içerisinde tutar ve yüzde olarak en yüksek artış repo işlemlerinden sağlanan fonlarda görülmektedir. Yurtdışı bankalardan sağlanan fonların %41,1'ini krediler oluşturmaktadır.

Sendikasyon ve seküritizasyon kredilerinin toplam yurtdışı fonlar içindeki payı Aralık 2010'da %28,6 iken bu oran Haziran 2011'de %26,3'e gerilemiştir. Haziran 2011 itibarıyla bankacılık sektörünün yurtdışından temin ettiği sendikasyon ve seküritizasyon kredileri, toplam yabancı kaynakların %4,3'ünü oluşturmaktadır.

Haziran 2011 döneminde; mevduat ve kredi şeklinde sağlanan fonların 11,5 milyar USD'lik kısmı, repo yoluyla sağlanan fonların 1,2 milyar USD'lik kısmı olmak üzere yurtdışı borçların 12,7 milyar USD'lik kısmı TL cinsindedir.

Grafik 15:Yurtdışı Bankalardan temin edilen fonların vade dağılımı ve Toplam Pasif içindeki % payı



Yurtdışı bankalardan temin edilen fonların vade dağılımı incelendiğinde; 2008 yılından itibaren toplam yurtdışı borçların içinde 1 yıla kadar vadeli işlemlerin payının arttığı, 1 yıldan uzun vadeli işlemlerin payının ise azaldığı görülmektedir. Eylül 2008 döneminde derinleşen ve küresel boyutta etkili olan ekonomik krizin, sektörün yurtdışından 1 yıldan uzun vadeli fon sağlama imkânını sınırlandırdığı görülmektedir. Yurtdışı fonların pasif toplamı içerisindeki payı 2009 yılından itibaren artış göstermektedir. Sektörün yurtdışından sağladığı borçların toplam pasif içindeki payı Aralık 2009 itibarıyla %10,9 düzeyinde iken bu oran Haziran 2011 döneminde %14,1 düzeyine yükselmiştir.

2011 yılının ilk yarısında 101,2 milyar USD'ye ulaşan yurtdışı bankalara borçların önemli bir kısmı İngiltere (28,7 milyar USD-%29,2), ABD (12,8 milyar USD-%13,0), Lüksemburg (8,9 milyar USD-%9,0), Hollanda (7,5 milyar USD-%7,6), Fransa (7,1 milyar USD-%7,2) ve İsviçre (6,7 milyar USD-%6,8) merkezli finans kuruluşlarından temin edilmiştir.

f) Özkaynaklar ve Sermaye Yeterliliği

Türk Bankacılık Sektörünün özkaynakları 2011 yılının ilk yarısında %3,4 artarak 139 milyar TL olarak gerçekleşmiştir. Bu dönemde karlılıkta geçen yılın aynı dönemine göre gözlenen %15,2'lik ve menkul değerler değerlendirme farklarındaki yılsonuna göre %36,7'lik azalışlar nedeniyle özkaynakların artış oranı toplam aktiflerin artış oranının (%13,9) gerisinde kalmıştır.

Önceki yıllarda sektörün elde ettiği yüksek tutarlı karların dağıtılmayarak bünyede bırakılması, dönem karı ile birlikte değerlendirildiğinde mevcut ödenmiş sermayenin yaklaşık iki katı düzeyinde bir yedek akçe oluşumunu ve dolayısıyla güçlü özkaynak yapısının korunmasını sağlamıştır.

Tablo 16: Özkaynak Unsurlarının Gelişimi

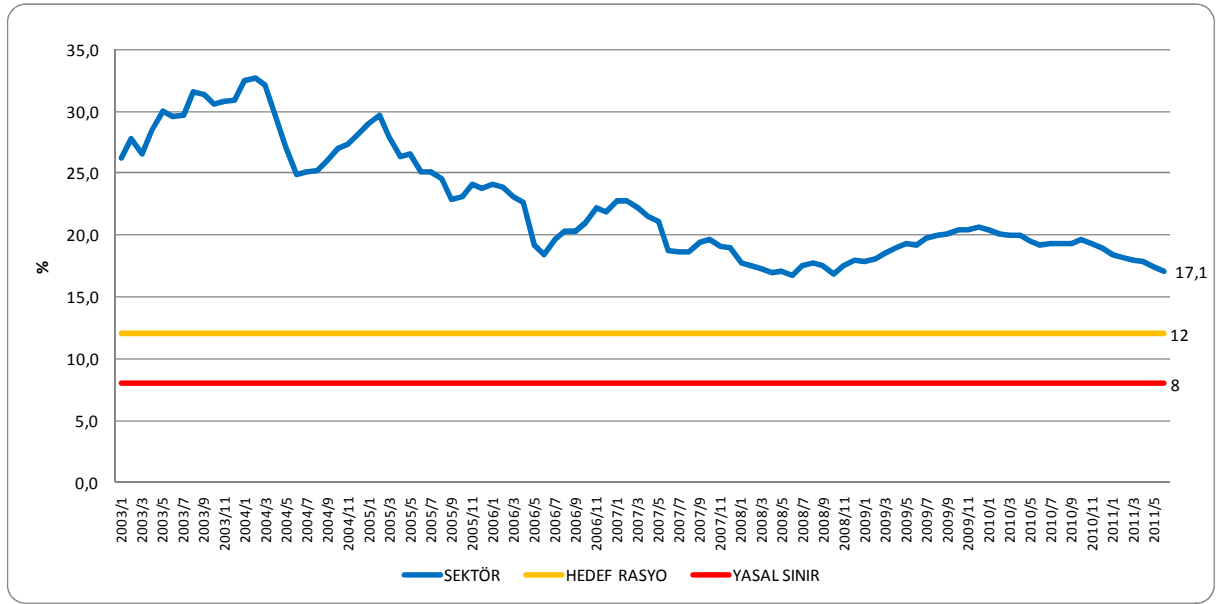
(Milyon TL)					DEĞİŞİM (%)	
	2010/6	2010/12	2011/3	2011/6	2010/6-2011/6	2010/12-2011/6
Ödenmiş Sermaye	46.298	47.937	48.564	49.496	6,9	3,3
Yedek Akçeler	72.671	72.270	87.516	89.948	23,8	24,5
Ödenmiş Sermaye Enflasyon Düzeltme Farkı	0	0	0	0	-	-
Sabit Kıymet Yeniden Değerleme Farkları	1.378	1.420	1.630	1.629	18,3	14,8
Menkul Değerler Değerleme Farkları	4.165	8.445	5.900	5.349	28,4	-36,7
Dönem Karı (Zararı)	12.169	22.119	5.473	10.315	-15,2	-53,4
Geçmiş Yıllar Karı (Zararı)	-17.391	-17.646	-14.065	-17.670	1,6	0,1
TOPLAM ÖZKAYNAKLAR	119.289	134.545	135.018	139.068	16,6	3,4

2011 yılının ilk yarısında 8 bankada toplam 1.559 milyon TL tutarında ödenmiş sermaye artışı gerçekleştirilmiştir. Söz konusu artışın 271 milyon TL'si nakit, kalanı iç kaynaklardan sağlanmıştır.

Menkul değerler değerlendirme farklarında 2010 yılsonuna göre gözlenen %36,7 oranındaki azalış esas itibarıyla satılmaya hazır menkul değerlerin değerlendirme farklarından kaynaklanmaktadır. Söz konusu azalışta satılmaya hazır menkul değerler portföyündeki azalışın yanı sıra piyasa faiz oranlarındaki artışlar etkili olmuştur. Satılmaya hazır menkul değerlerin değerlendirme farkları yılın ilk yarısında %71,3 oranında (4,1 milyar TL) azalırken toplam menkul değerler değerlendirme farklarının içindeki payı da %67,7'den Haziran 2011 itibarıyla %30,7'ye gerilemiştir. Menkul değer değerlendirme farklarının diğer bileşenlerinden olan iştirakler, bağlı ortaklıklar ve birlikte kontrol edilen ortaklıklara ilişkin değerlendirme farkları ise aynı dönemde %21,5 oranında artmıştır.

Sektörün sermaye **yeterliliği rasyosu'nun (SYR)** gelişimi izleyen grafikte verilmektedir. Haziran 2011 döneminde sektörün SYR'si %17,1 olarak gerçekleşmiştir.

Grafik 16: Sermaye Yeterliliği Rasyosu



Konsolide olmayan sermaye yeterliliği rasyolarının banka grupları bazında gelişimi incelendiğinde yılın ilk yarısında tüm banka gruplarının⁷ sermaye yeterliliği rasyosunda azalış gözlenmektedir. Faaliyet yapıları gereği sermaye yeterliliği rasyoları yüksek olan kalkınma ve yatırım bankaları ile bankacılık faaliyeti bulunmayan TMSF bankaları hariç tutulduğunda, hem yıllık bazda hem de 2011 yılının ilk yarısında SYR'si en fazla azalan banka grubu özel bankalardır. Grup ve sektör bazındaki SYR azalışlarında, yasal özkaynaklardaki olumlu gelişmeye rağmen artan kredi kullandırımı etkili olmuştur.

Tablo 17: Banka Grupları Bazında Sermaye Yeterliliği Rasyosu

(%)					Fark (Puan)	
	2010/6	2010/12	2011/3	2011/6	2010/6-2011/6	2010/12-2011/6
Kalkınma ve Yatırım Bankaları	61,3	58,6	56,4	54,4	-6,90	-4,29
TMSF Bankaları	55,4	53,0	54,4	54,7	-0,71	1,67
Bankacılık Sektörü	19,2	19,0	18,0	17,1	-2,10	-1,87
Özel Bankalar	18,3	18,2	16,9	16,2	-2,11	-2,01
Yabancı Bankalar	17,6	17,3	16,7	15,9	-1,66	-1,42
Kamu Bankaları	16,9	16,7	16,2	15,1	-1,75	-1,61
Katılım Bankaları	14,5	15,1	14,6	14,2	-0,30	-0,87

Yasal özkaynağın %91'ini oluşturan ana sermaye 2010 yılsonuna göre %7 oranında, risk ağırlıklı varlıkların %85'ini oluşturan kredi riskine esas tutar ise aynı dönemde %18,5 oranında artış göstermiştir. Sermaye yeterliliği rasyosunun paydasını oluşturan risk ağırlıklı varlıkların diğer unsurları olan piyasa riskine esas tutar %11 ve son üç yılın kar tutarları

⁷ TMSF Bankaları hariç

üzerinden hesaplanan operasyonel riske esas tutar %10,6 artmıştır. Bu gelişmeler neticesinde sektörün sermaye yeterliliği rasyosu 2010 yılsonuna göre 1,87 puan azalmıştır.

Türk Bankacılık Sektörü'nün sermaye yeterlilik rasyosu asgari yasal sınır olan %8'in, Kurumumuzca uygulanmakta olan %12'lik hedef rasyo düzeyinin ve gelişmiş ve gelişmekte olan birçok ülkenin üzerindedir. Sektörün SYR'sinde 2009 yılsonundan beri ılımlı bir azalma trendi gözlenmekle beraber, gerek sektörün aktif yapısının gerekse yasal özkaynakların kaliteli olması, bankacılık sektörünün sağlıklı bünyesini koruduğunu göstermektedir.

4. Kârlılık

Bankacılık sektörünün dönem net karı 2011 yılının ikinci çeyreğinde de azalmaya devam etmiş, önceki yılın aynı dönemine kıyasla 1.853 milyon TL (%15,2) gerileyerek Haziran 2011 itibarıyla 10.315 milyon TL düzeyinde gerçekleşmiştir.

Tablo 18: Bankacılık Sektörü Karşılaştırmalı Gelir Tablosu

Bankacılık Sektörü (Milyon TL)	Haziran		Değişim		Toplam Gelire Oranı %		
	2010	2011	Tutar	%	2010	2011	Fark
							(Puan)
Toplam Faiz Gelirleri	38.693	40.065	1.371	3,5	72,4	72,1	-0,4
<i>Kredilerden Alınan Faizler</i>	23.017	26.075	3.058	13,3	43,1	46,9	3,8
<i>Menkul Değerlerden Alınan Faizler</i>	13.686	12.190	-1.497	-10,9	25,6	21,9	-3,7
<i>Bankalardan ve Para P. Alınan Faizler</i>	1.103	546	-557	-50,5	2,1	1,0	-1,1
<i>Diğer</i>	887	1.253	366	41,3	1,7	2,3	0,6
Toplam Faiz Giderleri	18.532	21.977	3.445	18,6	34,7	39,5	4,8
<i>Mevduata Verilen Faizler</i>	15.103	17.059	1.955	12,9	28,3	30,7	2,4
<i>Bankalara ve Para P. İşl. Verilen Faizler</i>	1.652	2.159	507	30,7	3,1	3,9	0,8
<i>Repo İşlemlerine Verilen Faizler</i>	1.563	2.092	529	33,8	2,9	3,8	0,8
<i>Diğer</i>	214	668	453	211,8	0,4	1,2	0,8
I) NET FAİZ GELİRİ (GİDERİ)	20.162	18.088	-2.074	-10,3	37,8	32,5	-5,2
Takipteki Alacaklar Özel Provizyonu	2.992	1.894	-1.098	-36,7	5,6	3,4	-2,2
II) PROV.SONRASI NET FAİZ GELİRİ (GİDERİ)	17.170	16.194	-976	-5,7	32,1	29,1	-3,0
Toplam Faiz Dışı Gelirler	11.957	13.455	1.497	12,5	22,4	24,2	1,8
<i>Bankacılık Hizmet Gelirleri ve Komisyonlar</i>	6.998	8.244	1.246	17,8	13,1	14,8	1,7
<i>Aktif satış Kazançları</i>	195	560	364	186,5	0,4	1,0	0,6
<i>Diğer</i>	4.764	4.651	-113	-2,4	8,9	8,4	-0,6
Toplam Faiz Dışı Giderler	14.523	17.104	2.581	17,8	27,2	30,8	3,6
<i>Personel Giderleri</i>	5.688	6.351	663	11,7	10,7	11,4	0,8
<i>Provizyonlar</i>	1.670	2.536	865	51,8	3,1	4,6	1,4
<i>Diğer</i>	7.165	8.217	1.052	14,7	13,4	14,8	1,4
III) NET FAİZ DIŞI GELİR (GİDER)	-2.566	-3.649	-1.083	-	-4,8	-6,6	-1,8
IV) TOPLAM DIĞER FAİZ DIŞI GEL./GİD. (1+2+3)	388	336	-52	-13,4	0,7	0,6	-0,1
<i>1- Sermaye Piyasası İşlemleri Karı (Zararı) (Net)</i>	-1.516	1.397	2.913	-	-2,8	2,5	5,4
<i>2- Kambiyo Karı (Zararı) (Net)</i>	1.902	-1.025	-2.927	-	3,6	-1,8	-5,4
<i>3- Olağanüstü Gelirler (Giderler) (Net)</i>	2	-36	-38	-	0,0	-0,1	-0,1
V) VERGİ ÖNCESİ KAR (ZARAR) (II+III+IV)	14.992	12.880	-2.111	-14,1	28,1	23,2	-4,9
Vergi Provizyonu	2.823	2.565	-258	-9,1	5,3	4,6	-0,7
DÖNEM NET KARI (ZARARI)	12.169	10.315	-1.853	-15,2	22,8	18,6	-4,2
Faiz Gelirleri/Faiz Giderleri %	208,8	182,3	-26,5				
Faiz Dışı Gelirler/Faiz Dışı Giderler %	82,3	78,7	-3,7				
Faiz Dışı Gelirler/Faiz Dışı Giderler %*	86,4	81,8	-4,7				
Faiz Dışı Gelirler/Faiz Dışı Giderler %**	72,8	74,0	1,2				

Not: Diğer faiz dışı gelirler, faiz dışı gelir - gider dengesi hesaplamasında net değerleri üzerinden değerlendirilmiştir.

* Diğer faiz dışı gelir/giderler dahil edilmiştir.

** Takipteki alacaklar özel provizyonu ve diğer faiz dışı gelir/giderler dahil edilmiştir.

Sektörün kredi/mevduat faiz gelir/gider farkı hacim etkisiyle tutar olarak artmasına karşın, başta menkul değerlerden elde edilen faiz gelirlerindeki azalış olmak üzere, bankalardan ve para piyasalarından alınan faizlerdeki azalışın yanı sıra repo işlemlerine, bankalara ve ihraç edilen menkul kıymetlere verilen faiz giderlerindeki artış net faiz marjındaki azalışa katkı yapmıştır. Ayrıca hem TP hem de YP kalemler için kredi

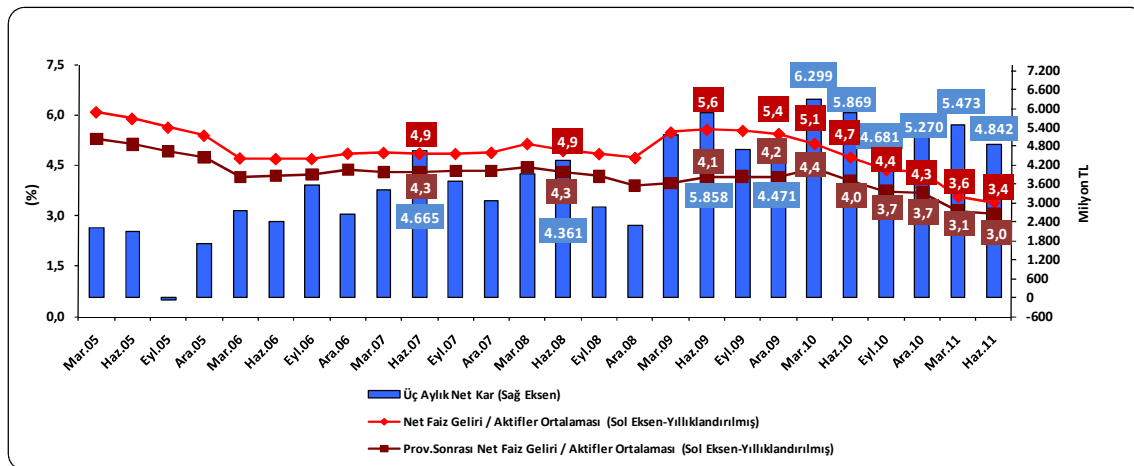
getirisi/mevduat maliyeti farkı azalmaya devam etmektedir. Bu bağlamda, getirili aktiflerdeki hacim artışıyla net faiz gelirlerindeki azalış karşılanamamıştır. Haziran 2011 itibarıyla sektörde faaliyet gösteren 48 bankadan 28'inin kârında, son bir yıllık dönemde, azalış gerçekleşmiştir.

Önceki yılın aynı dönemine göre, faiz gelirlerinde %3,5 (1.371 milyon TL), faiz giderlerinde %18,6 (3.445 milyon TL) oranında artış gerçekleşmiştir. Bu dönemde, **kredilerden elde edilen faiz gelirleri** hacim artışının da katkısıyla 3.058 milyon TL artmıştır. Ancak 1.497 milyon TL azalan **menkul değerlerden elde edilen faiz gelirleri** ile **bankalardan ve para piyasalarından elde edilen faiz gelirlerindeki** 557 milyon TL'lik azalış, *toplam faiz gelirlerindeki* artışı sınırlamıştır. Bunun yanı sıra, **mevduata verilen faizlerdeki** 1.955 milyon TL, **repo işlemlerine ve bankalara verilen faizlerdeki** sırasıyla 529 milyon TL ve 507 milyon TL'lik artış, *net faiz gelirlerinin* önceki yılın aynı dönemine göre 2.074 milyon TL gerilemesine yol açmıştır.

Toplam gelirdeki artışla birlikte, bu dönemde faiz gelirlerinin toplam gelirlere oranı 0,4 puan azalarak %72,1'e gerilerken, faiz giderlerinin toplam gelirlere oranı ise 4,8 puan artışla %39,5'e yükselmiştir. Öte yandan, 2003 yılından beri ilk defa 2010 yılında, iki katından fazla (Haz.10: %208,8) gerçekleşen faiz gelirlerinin faiz giderlerini karşılama oranı, Haziran 2011'de %182,3 düzeyine gerilemiştir.

İzleyen grafikte, 2005 yılından itibaren bankacılık sektöründe **üçer aylık dönemler** itibarıyla birikimsiz **kâr tutarı ile yıllıklandırılmış olarak net faiz gelirleri ve provizyon sonrası net faiz gelirlerinin ortalama aktiflere oranları** yer almaktadır.

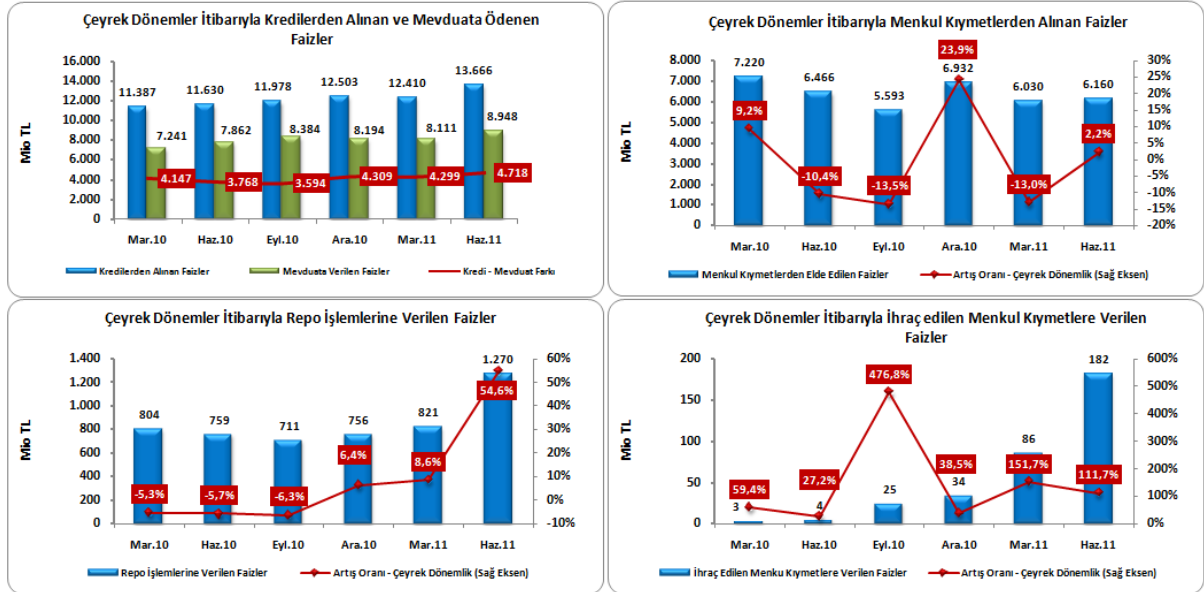
Grafik 17: Karlılık Göstergeleri



2010 yılı başından itibaren, çeyrek dönemler itibarıyla azalan dönem net karı, yılın son çeyreğinde bir önceki çeyreğe göre artmış, 2011 yılının ilk çeyreğinde ise yüksek tutarlı

temettü gelirleri ve kambiyo zararındaki azalış nedeniyle 2010 yılının son çeyreğindeki değerinin üzerinde gerçekleşmiştir. Temelde sermaye piyasası işlem karlarındaki azalış ile kambiyo zararlarındaki artışın yanı sıra mevduata ve repo işlemlerine verilen faiz giderlerindeki artış ile aktif kalitesindeki iyileşmenin dönem net karına olan olumlu katkısının önceki çeyreğe göre azalması nedeniyle 2011 yılının ikinci çeyreğinde, dönem net karı ilk çeyreğe göre 631 milyon TL düşük gerçekleşmiştir. Diğer taraftan, net faiz marjındaki azalış devam etmektedir. Nitekim net faiz marjı, Haziran 2011'de %3,4 ile 2005 yılı başından bu yana en düşük seviyesine gerilemiştir. 2010 yılında, çeyrek dönemler itibarıyla ivme kaybeden net faiz marjındaki azalışın, 2011 yılının ilk çeyreğinde ciddi bir düşüş gösterdiği⁸, söz konusu azalışın yılın ikinci çeyreğinde bir miktar hafiflediği tespit edilmiştir. Provizyon sonrası net faiz marjında da, en düşük seviye %3 ile Haziran 2011'de gerçekleşmiştir.

Grafik 18: Temel Karlılık Verileri (Çeyrek Dönemler İtibarıyla)



Mevduata ödenen faizler, artan mevduat hacmi ve rekabetçi fiyatlama nedeniyle 2010 yılının son çeyreğine kadar bütün çeyrek dönemler itibarıyla artmıştır. Yılın son çeyreğinde ise TCMB tarafından zorunlu karşılık oranlarında yapılan artışların, ilk olarak mevduat faizlerinde indirim olarak etkisini göstermesinin yanı sıra, politika faizlerindeki indirimin, sektörün bilanço yapısı nedeniyle hızlı bir şekilde mevduat faizlerine yansımaları nedeniyle mevduata ödenen faizlerin yılın üçüncü çeyreğine göre azaldığı değerlendirilmektedir. 2011 yılının ilk çeyreğinde, mevduata ödenen faizlerin, hacim artışına karşın, mevduat faiz oranlarında belirgin bir artış oluşmaması ve mevduatın toplam kaynaklar içerisindeki payının azalmasının da etkisiyle azalmaya devam ettiği değerlendirilmektedir.

⁸ Bu düşüşte, aktif ortalaması hesaplamasında takvim yılının esas alınmasının da etkisi bulunmaktadır.

Yılın ikinci çeyreğinde ise fonlama tarafında alternatif kaynakların ağırlığı artmakla birlikte, rekabetçi fiyatlamalarla sağlanan hacim artışının neden olduğu mevduat maliyeti artışı mevduata ödenen faizlerde önemli düzeyde artışa yol açmıştır.

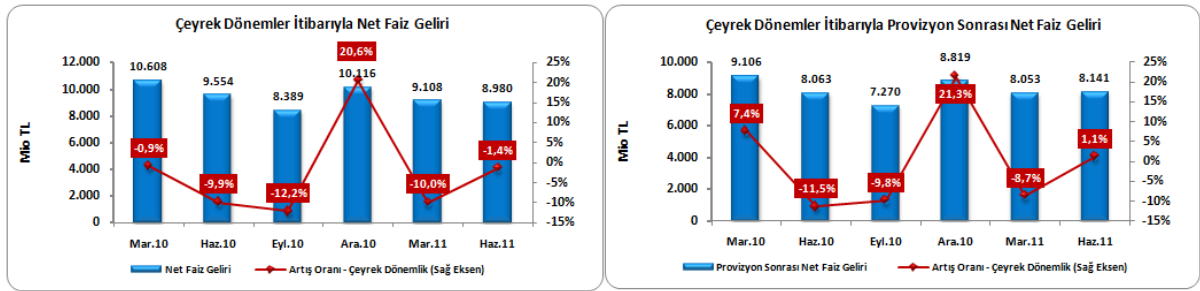
Kredilerden elde edilen faiz gelirleri ise 2010 yılının ilk çeyreğinden beri artış eğilimini sürdürmüş, söz konusu artış yılın son çeyreğinde daha belirgin hale gelmiştir. Bunda kredi portföyünün yılın son çeyreğinde, en büyük çeyrek dönemlik artışı göstermesi etkili olmuştur. 2011 yılının ilk çeyreğinde ise kredi artışının devam etmesine karşın, zorunlu karşılık oranlarındaki artışın, bankaların plasmanlarını menkul değerler yerine, daha yüksek getirili kredilere kaydırmasına neden olması ve bunun da beraberinde daha rekabetçi fiyatlamalara yol açması nedeniyle kredilerden elde edilen faiz gelirleri, 2010 yılının son çeyreğine göre azalmıştır. *Yılın ikinci çeyreğinde ise*, kredi hacmindeki artışın yanı sıra kredi faiz oranlarında oluşan artış nedeniyle kredilerden elde edilen faiz gelirlerinde yüksek tutarlı bir artış gerçekleşmiştir. 2010 yılında, bütün çeyrek dönemler itibarıyla bankacılık sektörünün ortalama kredi getiri oranı, azalan bir ivmeyle gerilerken, ortalama mevduat maliyeti artan bir ivmeyle azalmıştır. Ancak 2011 yılının ilk çeyreğinde, kredi getiri oranındaki azalış, mevduat maliyetindeki azalışın yaklaşık üç katı düzeyinde gerçekleşmiş, bu da net faiz marjındaki daralışı desteklemiştir. *Yılın ikinci çeyreğinde ise* kredi faiz oranlarındaki artış sonucunda kredi getirisindeki azalış önceki dönemlere göre görece düşük oranlı gerçekleşirken, mevduat maliyetinin arttığı belirlenmiştir.

2010 yılının son aylarında artış gösteren kredi/mevduat faiz gelir/gider farkı 4.718 milyon TL ile *2011 yılının ikinci çeyreğinde*, 2009 yılsonundan beri en yüksek seviyesine yükselmiştir. Söz konusu yükselişte, esas olarak mevduata göre maliyet avantajına sahip olan bankaların ihraç ettikleri menkul kıymetler ve repo işlemlerinden temin ettikleri kaynaklardaki artışa bağlı olarak mevduatın toplam kaynaklar içerisindeki payında meydana gelen azalışın da rolü bulunmaktadır. Bunun yanı sıra yurt dışından temin edilen fonların katkısıyla yüksek tutarda artan bankalara borçların da söz konusu gelişmedeki etkisi ihmal edilmemelidir. *Yılın ikinci çeyreğinde*, repo işlemlerine verilen faizler önceki çeyreğe göre %54,6 (449 milyon TL), ihraç edilen menkul kıymetlere verilen faizler iki katından fazla (96 milyon TL) artarak 2010 yılı ve 2011 yılı ortalamalarının üzerinde oluşmuştur.

Diğer taraftan, 2010 yılının son çeyreğinde, hem menkul değer portföyünün artması, hem de TÜFE'ye endeksli menkul değer faiz gelirlerinin artmasının önemli etkisiyle **menkul değerlerden elde edilen faiz gelirlerinde**, yılın ilk çeyreğinden sonraki en yüksek tutar gerçekleşmiştir. Ancak 2011 yılının ilk çeyreğinde, hem TÜFE'ye endeksli menkul değer faiz

gelirlerindeki, hem de kar realizasyonu ve kaynak oluşturmaya yönelik menkul değer satışının da etkisiyle menkul değer portföyündeki azalış, menkul değerlerden elde edilen faizlerin, 2010 yılının son çeyreğine göre azalmasına yol açmıştır. Öte yandan *yılın ikinci çeyreğinde*, menkul kıymet portföyünden yapılan satışların hız kesmesi nedeniyle söz konusu kalemlerde kayda değer bir değişim oluşmamış, TÜFE'ye endeksli menkul kıymet reeskontlarının olumlu katkısı nedeniyle yılın ikinci çeyreğinde menkul değerlerden elde edilen faiz gelirlerinde bir miktar artış gerçekleşmiştir. Menkul kıymetlerin ortalama getirisi, yılın ikinci çeyreğinde, ilk çeyreğine göre YP menkul kıymet getirisindeki azalışa rağmen, bir miktar artış göstermiştir.

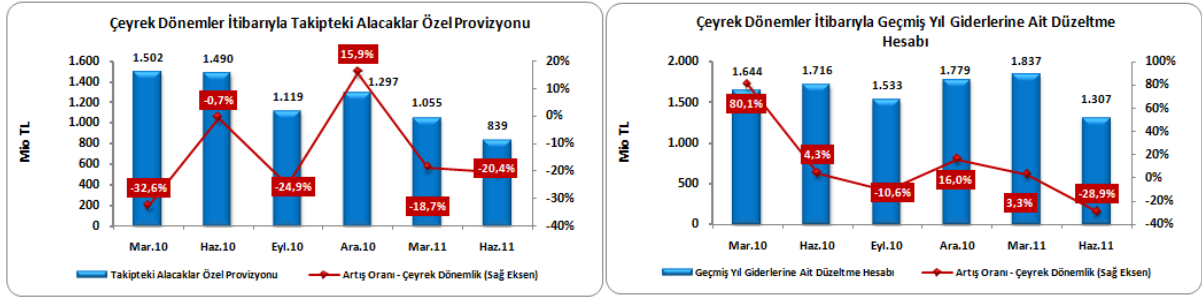
Grafik 19: Çeyrek dönemler itibarıyla Net Faiz ve Provizyon Sonrası Net faiz Gelirleri



Öte yandan, 2011 yılının ikinci çeyreğinde elde edilen 8.980 milyon TL **net faiz geliri**, kredi ve mevduat arasındaki faiz gelir-gider farkının bu dönemde artmasına karşın, repo işlemlerine, bankalara ve ihraç edilen menkul kıymetlere verilen faizlerdeki artışın yanı sıra, bankalardan ve para piyasalarından elde edilen faiz gelirlerindeki azalış nedeniyle, 2011 yılının ilk çeyreğine göre 128 milyon TL gerilemiş ve 2010 ve 2011 yılı boyunca oluşan çeyrek dönemlik ortalamaların altında gerçekleşmiştir. **Provizyon sonrası net faiz gelirleri**, 2011 yılının ikinci çeyreğinde, 2010 yılı boyunca oluşan çeyrek dönemlik ortalamaların altında gerçekleşmesine karşın, yılın ilk çeyreğine göre 88 milyon TL artmıştır. Düşen faiz oranları ve artan rekabet nedeniyle Haziran 2010 döneminde %4,8 olan “faiz gelirleri/ortalama faiz getirili aktifler” oranı, Haziran 2011’de %4’e; %3 olan “faiz giderleri/ortalama faiz maliyetli pasifler” oranı ise getirili aktiflere ilişkin rasyodaki azalışın altında gerileyerek %2,8 olarak gerçekleşmiştir.

Son bir yıllık dönemde, bankacılık sektörünün net faiz gelirleri %10,3 (2.074 milyon TL) azalmasına rağmen, takipteki alacaklar özel provizyonununun %36,7 (1.098 milyon TL) gerilemesine bağlı olarak provizyon sonrası net faiz gelirlerindeki azalış 976 milyon TL olarak gerçekleşmiştir. Bu gelişmede, sektörün karşılık ayırma oranında, bir yıllık dönemde 0,4 puanlık artış olmasına karşın, temelde sorunlu alacak bakiyesine olan yeni intikallerin (brüt), önceki yıla göre gerilemesi etkili olmuştur.

Grafik 20: Aktif Kalitesine İlişkin Karlılık Verileri (Çeyrek Dönemler İtibarıyla)

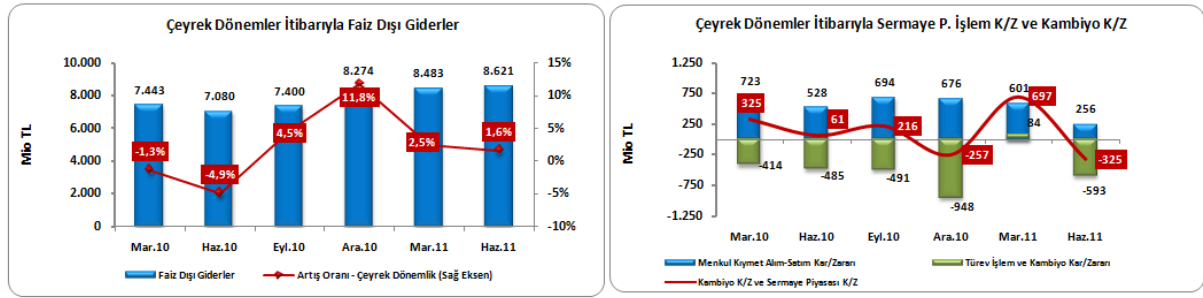


Takipteki alacaklar özel provizyonundaki azalış ile geçmiş yıl giderlerine ait düzeltme hesabındaki artış birlikte dikkate alındığında, 2009 yılısonundan beri, varlık kalitesindeki iyileşme dönem net karına en güçlü katkıyı 2011 yılının ilk çeyreğinde sağlamıştır. Yılın ikinci çeyreğinde her iki kalemdaki azalış sonucunda, söz konusu kalemlerin dönem net karına olan olumlu katkısı, beklentilere paralel olarak ilk çeyreğe göre azalmıştır.

Haziran 2010 – 2011 döneminde, faiz dışı gelir kalemlerinden **bankacılık hizmet gelirleri ile kredilerden alınan ücret ve komisyonlar**, %17,8’lik (1.246 milyon TL) artışla 8.244 milyon TL olarak gerçekleşmiştir. Bu dönemde, kredilerden elde edilen ücret ve komisyonlar, güçlü kredi artışına karşın, sadece 188 milyon TL yükselmiştir. Kredilerden elde edilen ücret ve komisyonların %59’u (önceki yılın aynı dönemine göre 2,5 puan artmıştır) nakdi kredilerden, kalan kısmı gayrinakdi kredilerden elde edilmiştir. Esas olarak kredi kartı ücret ve komisyon gelirleri, sigorta komisyonları ile diğer komisyon ve hizmet gelirlerindeki artış nedeniyle, bankacılık hizmet gelirlerinde 1.058 milyon TL’lik artış meydana gelmiştir. Öte yandan, diğer faiz dışı gelirlerde ağırlıklı olarak önceki yıllarda ayrılan karşılık iptallerindeki⁹ azalışa bağlı olarak %2,4 (113 milyon TL) azalış oluşmuştur. Bu dönemde, sektörün aktif satış kazançları 364 milyon TL, temettü gelirleri 141 milyon TL artmıştır. *Çeyrek dönemler itibarıyla değerlendirildiğinde*, 2011 yılının ikinci çeyreğinde, diğer faiz dışı gelirlerdeki azalışa karşın, bankacılık hizmetlerinden elde edilen gelirlerin, güçlü seyrini koruduğu, yüksek tutarda artan aktif satış kazançlarının faiz dışı gelirlerde sınırlı da olsa artışa yol açtığı belirlenmiştir.

⁹ Geçmiş yıl giderlerine ait düzeltme hesabı bakiyesi, önceki yılın aynı dönemine göre 216 milyon TL azalmıştır.

Grafik 21: Faiz Dışı Giderler ile Sermaye Piyasası İşlem K/Z ve Kambiyo K/Z



Bir yıllık dönemde, bankacılık sektörünün **işletme giderleri**, temelde personel giderleri (663 milyon TL), kredi kartları ve bankacılık hizmetlerine ilişkin promosyon uygulamaları giderleri (168 milyon TL) ile kiralama giderlerindeki (133 milyon TL) artışa bağlı olarak %11,7 (1.314 milyon TL) yükselişle 12.593 milyon TL olarak gerçekleşmiştir. Büyüme sürecini sürdüren bankacılık sektöründe, ücret, komisyon ve bankacılık hizmet gelirleriyle işletme giderlerini karşılama oranı, son bir yıllık dönemde, %62,4'ten %65,5'e yükselmiştir. Haziran 2010'daki değeriyle kıyaslandığında, yüksek gerçekleşen faiz dışı giderler, bu dönemde, net dönem karındaki gerilemede etkili olmuştur. Bir önceki çeyreğe göre değerlendirildiğinde, *2011 yılının ikinci çeyreğinde* genel karşılık provizyonlarındaki ve personel giderlerindeki artışa rağmen, diğer provizyonlar ve menkul değerler değer azalma provizyonlarındaki azalış faiz dışı giderlerdeki artışı sınırlamıştır.

Haziran 2010'da kaydedilen menkul değer alım-satım karlarına¹⁰ karşın, türev işlem zararları nedeniyle zarar kaydedilen sermaye piyasası işlemlerinden, Haziran 2011 döneminde, menkul değer alım-satım karlarındaki azalışa karşın, türev işlemlerden yazılan kar nedeniyle 2.913 milyon TL'lik artışla 1.397 milyon TL kar edilmiştir. Bu dönemde, 2.927 milyon TL azalarak 1.025 milyon TL zarar yazılan kambiyo işlemleri, dönem net karında, sermaye piyasası işlemleri yoluyla oluşan artışın etkisini bertaraf etmiştir. Bunların sonucunda, sermaye piyasası işlem kar/zararı ile kambiyo kar/zararı toplamının olağanüstü giderlerle birlikte dönem net karını artırıcı etkisi, bir yıllık dönemde 52 milyon TL azalmıştır. Bankacılık sektörü genel olarak uzun vadeli plasmanları için swap işlemleri yoluyla TL kaynak oluşturmaktadır. Söz konusu işlemler esas olarak vadede sabit faizle TL ödemeye yönelik cross-currency işlemleri olduğunda faiz oranlarındaki artışlar sektörün swap ağırlıklı türev işlemlerden yazdığı zararların/karların azalmasına/artmasına yol açmaktadır.

¹⁰ Haziran 2011 itibarıyla sektörde, satılmaya hazır menkul kıymetlerin gerçeğe uygun değeri ile itfa edilen maliyeti arasındaki farktan kaynaklanan ve özkaynaklar altında muhasebeleştirilen 1.640 milyon TL tutarında realize edilmemiş pozitif menkul kıymet değerlendirme farkı bulunmaktadır. Söz konusu tutar, 2010 yılsonunda, 5.715 milyon TL olarak gerçekleşmiştir.

Bankacılık sektöründe, bilanço içi açık pozisyon, bilanço dışı pozisyon ile kapatıldığından, genel eğilime paralel olarak kambiyo karı yazılan dönemlerde, türev işlemlerden zarar edildiği, bunun tersinin de genel olarak doğru olduğu gözlenmektedir. Bu çerçevede, önceki grafikte, kambiyo kar/zararı ile türev işlem kar zararları birlikte verilmiş, sermaye piyasası işlem kar/zararının unsurlarından olan menkul kıymet alım-satım kar/zararına ayrıca yer verilmiş ve bu üç kalemin ortak etkisi değerlendirilmiştir. Buna göre 2011 yılının ilk çeyreğinde, kambiyo zararının etkisini bertaraf eden türev işlem karları ile kar realizasyonu sonucunda 601 milyon TL düzeyinde gerçekleşen menkul kıymet alım-satım karları nedeniyle söz konusu kalemlerin toplam etkisi, dönem net karını artırıcı yönde olmuştur. *Yılın ikinci çeyreğinde* ise türev işlem karları artmasına karşın, menkul değer satışlarının hız kesmesinin de katkısıyla menkul değer satış karlarının azalması ve kambiyo zararlarının artması sonucunda söz konusu kalemlerin toplam etkisi dönem net karını 325 milyon TL azaltıcı yönde gerçekleştirmiştir. Bir önceki çeyreğe göre değerlendirildiğinde, 2011 yılının ikinci çeyreğindeki dönem net karının azalmasında söz konusu kalemlerin yüksek tutarda katkısı olmuştur.

Faiz dışı giderlerdeki yüksek tutarlı artışa karşın, azalan özel karşılık provizyonlarına, güçlü seyretmeye devam eden faiz dışı gelirlere ve esas olarak sermaye piyasası işlem karlarındaki artışa bağlı olarak bir yıllık dönemde bankacılık sektörü **faiz dışı gelir/gider dengesi** 1,2 puan artarak %74'e ulaşmıştır. Söz konusu rasyo, Aralık 2010'da %67,8 düzeyinde oluşmuştur.

Sonuç olarak, bankacılık hizmet gelirlerindeki ve aktif satış gelirlerindeki artışa bağlı olarak artan faiz dışı gelirler ve takipteki alacaklar özel provizyonundaki azalış karlılığa olumlu katkıda bulunmuştur. Diğer taraftan, Kredi/mevduat faiz gelir/gider farkı tutar olarak artmasına karşın, başta menkul değer faiz gelirlerindeki azalış olmak üzere, bankalara, repo işlemlerine ve ihraç edilen menkul değerlere verilen faiz giderlerindeki artışla bankalardan ve para piyasalarından elde edilen faizlerdeki azalışın etkisiyle daralan net faiz marjı ile genel karşılık provizyonları, diğer faiz dışı giderler ve personel giderlerindeki artışa bağlı olarak yüksek tutarlı artan faiz dışı giderlerin yanı sıra, sermaye piyasası işlem kar/zararı ile kambiyo kar/zararı toplamının dönem net karını artırıcı katkısındaki azalış bir yıllık dönemde **kar azalışındaki temel etkenlerdir**.

Son bir yıllık dönemde, kalkınma ve yatırım bankaları ile yabancı bankaların¹¹ net dönem karları artarken, özel bankalar, katılım bankaları ve kamu bankalarının net dönem karları azalmıştır. Bankacılık sektörü karının, Haziran 2011 itibarıyla %56,5'i özel bankalar, %26,4'ü kamu bankaları, %9,2'si yabancı bankalar, %4,4'ü kalkınma ve yatırım bankaları ve %3,5'i katılım bankaları tarafından elde edilmiştir.

Haziran 2010 döneminde, 6.910 milyon TL olan **özel bankaların** dönem net karı, %15,6 oranında (1.078 milyon TL) azalarak Haziran 2011 itibarıyla 5.832 milyon TL'ye gerilemiştir. Söz konusu azalışta, azalan takipteki alacaklar özel provizyonları, dört kat artan aktif satış kazançları ve güçlü seyreden bankacılık hizmet gelirleri nedeniyle yüksek tutarda artan faiz dışı gelirler ile sermaye piyasası işlem karlarındaki artışa karşın; temelde menkul kıymetlerden elde edilen faiz gelirlerindeki azalış kaynaklı azalan net faiz gelirleri, zarara dönen kambiyo karı ile esas olarak artan genel karşılık provizyonları, personel giderleri ve diğer faiz dışı giderler nedeniyle artan faiz dışı giderler etkili olmuştur. Özel bankalarda, faiz gelirlerinin faiz giderlerini karşılama oranı, 31,1 puan azalışla Haziran 2011'de, %180,2'ye; faiz dışı gelir/gider dengesi ise 1,1 puan azalışla %85,9'a gerilemiştir.

Kamu bankalarının net dönem karı ise incelenen dönemde, %22,4 oranında (781 milyon TL) azalarak Haziran 2011'de 2.705 milyon TL düzeyinde gerçekleşmiştir. Kamu bankalarının net dönem karındaki azalışta, azalan takipteki alacaklar özel provizyonuna, artan faiz dışı gelirlere ve sermaye piyasası işlem karlarına karşın; artan genel karşılık provizyonları, personel giderleri ve diğer faiz dışı giderler nedeniyle yüksek tutarda artan faiz dışı giderler, zarara dönen kambiyo karı ile temelde menkul kıymetlerden elde edilen faiz gelirlerindeki azalış kaynaklı azalan net faiz gelirleri etkili olmuştur. Kamu bankalarında, faiz gelirlerinin faiz giderlerini karşılama oranı, 16,2 puan azalışla Haziran 2011'de, %169,3'e; faiz dışı gelir/gider dengesi ise 0,4 puan azalışla %65,5'e gerilemiştir.

Katılım bankalarının net dönem karı, bir yıllık dönemde, %5,8 (22 milyon TL) oranında azalarak Haziran 2011 itibarıyla 358 milyon TL'ye gerilemiştir. Bu azalışta, provizyon sonrası net kar payı gelirlerindeki artışa, bir miktar artan kar payı dışı gelirlere ve sermaye piyasası işlem kar/zararı ile kambiyo kar/zararı toplamının dönem net karını artırıcı etkisindeki yükselişe karşın; kar payı dışı giderlerdeki görece yüksek tutarlı artış belirleyici olmuştur. Katılım bankalarının kar payı gelirlerinin kar payı giderlerini karşılama oranı, 4,5

¹¹ Fortis Bank'ın 2010 yılı Haziran dönemindeki karı hariç tutulduğunda, yabancı bankaların dönem net karının daha fazla artacağı hesaplanmaktadır.

puan artışla Haziran 2011’de, %192,6’ya yükselmiş, kar payı dışı gelir/gider dengesi ise 6 puan azalışla %67,7’ye gerilemiştir.

Faiz dışı giderlerdeki artışa, kambiyo karının zarar dönmesine, temelde kredi/mevduat faiz gelir/gider farkındaki azalışa ve menkul kıymetlerden elde edilen faiz gelirlerindeki azalışa bağlı olarak gerileyen net faiz gelirlerine karşın; takipteki alacaklar özel provizyonundaki azalış, artan faiz dışı gelirler ve 568 milyon TL azalan sermaye piyasası işlem zararları nedeniyle **yabancı bankaların** net dönem karı, önceki yılın aynı dönemine göre, %1,6 (15 milyon TL) artarak Haziran 2011 itibarıyla 947 milyon TL’ye yükselmiştir. Yabancı bankalarda, faiz gelirlerinin faiz giderlerini karşılama oranı, 42,7 puan azalışla Haziran 2011’de, %207,6’ya gerilemiş, faiz dışı gelir gider dengesi ise 8,7 puan artışla %57,1’e yükselmiştir.

Kalkınma ve yatırım bankalarında ise faiz dışı gelirlerden daha fazla artan faiz dışı giderlere karşın, artan net faiz gelirleri, azalan takipteki alacaklar özel provizyonu ve sermaye piyasası işlem kar/zararı ile kambiyo kar/zararı toplamının dönem net karını artırıcı katkısındaki bir miktar artış nedeniyle net dönem karı, önceki yılın aynı dönemine göre %5,1 (22 milyon TL) artarak Haziran 2011 itibarıyla 458 milyon TL’ye yükselmiştir. Faiz gelirlerinin faiz giderlerini karşılama oranı, Haziran 2011’de %280 olan kalkınma ve yatırım bankalarının faiz dışı gelir gider dengesi 4,6 puan artışla %72,7’ye yükselmiştir.

Takip eden dönemde, mevcut şartların devam edeceği varsayımı altında varlık kalitesindeki iyileşmenin dönem net karına olan olumlu katkısının önceki dönemlere göre azalması, marjlardaki gerilemenin hız kaybetmesiyle bankacılık sektöründe aşağı yönlü ve daha durağan bir karlılık seyri izleneceği değerlendirilmektedir.

Tablo 19: Banka Grupları İtibarıyla Özkaynak ve Aktif Karlılığı (%)

	Aktif Karlılığı			Özkaynak Karlılığı		
	Haz.10	Haz.11	Fark (Puan)	Haz.10	Haz.11	Fark (Puan)
Kamu bankaları	1,3	0,9	-0,5	15,2	9,8	-5,4
Özel bankalar	1,6	1,1	-0,5	13,0	8,9	-4,2
Bankacılık Sektörü	1,4	1,0	-0,5	11,1	7,9	-3,2
Katılım bankaları	1,1	0,8	-0,3	8,7	6,6	-2,1
Yabancı bankalar	0,8	0,7	-0,1	5,9	5,8	-0,1
Kalkınma ve yatırım bankaları	1,6	1,4	-0,2	3,4	3,2	-0,2

Sektörün özkaynak kârlılığı, önceki yılın aynı dönemine göre, 3,2 puan azalarak Haziran 2011’de %7,9’a, aktif karlılığı ise 0,5 puan düşerek %1’e gerilemiştir. Bu dönemde, hiçbir banka grubunun özkaynak ve aktif karlılığında artış oluşmazken, her iki rasyoda da en

düşük azalış yabancı bankalarda gerçekleşmiştir. Haziran 2011 itibarıyla en yüksek özkaynak karlılığı olan banka grubu, %9,8 ile kamu bankaları iken, en yüksek aktif karlılığı olan banka grubu %1,4 ile kalkınma ve yatırım bankalarıdır. Özkaynak karlılığı en fazla azalan banka grubu 5,4 puanla kamu bankaları iken, en fazla aktif karlılığı azalışı 0,5 puanla özel bankalarla kamu bankalarında gerçekleşmiştir. Haziran 2011 itibarıyla yabancı bankalar en düşük aktif karlılığı ile çalışırken, kalkınma ve yatırım bankaları en düşük özkaynak karlılığı ile çalışan banka grubu olmuştur. Sadece özel bankalar ve kamu bankalarının özkaynak karlılığı azalışları sektör ortalamasının üzerinde gerçekleşmiş, diğer banka gruplarının aktif ve özkaynak karlılığı azalışları sektör ortalamasının altında oluşmuştur.